

Jaunizveidojamās
Smiltenes novada
pašvaldības
administratīvās struktūras
projekts



Smiltene, 2021
PROJEKTS - VERSIJA 1

Saturs

Ievads	2
1. Esošās situācijas raksturojums	4
2. Jaunizveidojamā novada darbības un apvienošanas procesa principi	8
2.1. Vispārējie apvienošanas principi.....	8
2.2. Apvienošanās procesa organizēšanas nosacījumi	9
2.3. Apvienošanas procesā piemērojamie nosacījumi pašvaldības darbiniekiem	11
3. Pašvaldības funkciju izpildes stratēģija.....	13
4. Jaunveidojamās Smiltenes novada domes administrācijas pārvaldes modelis.....	20

Ievads

Saskaņā ar konceptuālo ziņojumu “Par administratīvi teritoriālo iedalījumu”¹ un Administratīvo teritoriju un apdzīvoto vietu likumu², Latvijā noris pašvaldību administratīvi teritoriālā reforma. Lai sasniegtu reformas mērķi, paredzēts veidot lielākas, ekonomiski spēcīgākas pašvaldības – novadus, īstenojot pašvaldību apvienošanu, jo tā var labāk saskaņot sociālās palīdzības, izglītības un transporta jautājumus, piesaistīt lielākas investīcijas, kas radītu jaunas darbavietas, kā arī racionālāk izmantot esošos resursus.

Atbilstoši Administratīvo teritoriju un apdzīvoto vietu likuma pielikumam paredzēts izveidot administratīvo teritoriju Smiltenes novadu ar administratīvo centru Smiltē un šādām administratīvajā teritorijā ietilpstošām teritoriālā iedalījuma vienībām:

- Apes pagasts;
- Apes pilsēta;
- Bilskas pagasts;
- Blomes pagasts;
- Brantu pagasts;
- Drustu pagasts;
- Gaujienas pagasts;
- Grundzāles pagasts;
- Launkalnes pagasts;
- Palsmanes pagasts;
- Raunas pagasts;
- Smiltenes pagasts;
- Smiltenes pilsēta;
- Trapenes pagasts;
- Variņu pagasts;
- Virešu pagasts.

Atbilstoši Ministru kabineta noteikumiem Nr. 577 “Kārtība, kādā administratīvi teritoriālās reformas ietvaros pašvaldībām piešķir valsts mērķdotāciju kopīga jaunveidojamā novada pašvaldības administratīvās struktūras projekta izstrādei”³ (pieņemti 15.09.2020.) tiek izstrādāts jaunizveidojamās Smiltenes novada pašvaldības administratīvās struktūras projekts. Saskaņā ar augstāk minēto noteikumu 10.punktu, jaunveidojamā novada pašvaldības administratīvās struktūras projektā (turpmāk – Projekts) ietver šādu informāciju:

- a) jaunveidojamā novada pašvaldības iestāžu un struktūrvienību, kapitālsabiedrību, biedrību un nodibinājumu, kā arī citu pašvaldības institūciju turpmākās darbības modeli jaunizveidotajā novadā un, ja nepieciešams, arī informāciju par kapitālsabiedrību, biedrību, nodibinājumu un citu pašvaldības institūciju reorganizāciju;
- b) jaunizveidotā novada domes administrācijas pārvaldes modeli.

¹ Apstiprināts ar Ministru kabineta 2019.gada 18.septembra rīkojums Nr.445.

² Saeimā pieņemts 10.06.2020., spēkā stājās 23.06.2020.

³ <https://likumi.lv/ta/id/317389-kartiba-kada-administrativi-teritorialas-reformas-ietvaros-pasvaldibam-pieskir-valsts-merkdotaciju-kopiga-jaunveidojama>

Pašvaldību apvienošanās projekta sagatavošanas mērķi ir:

- 1) nodrošināt pamatotu, optimālu jaunizveidojamā Smiltenes novada pašvaldības administratīvās struktūras veidošanu, ievērojot politisko, ekonomisko, sociālo, kultūrvēsturisko un ģeogrāfisko situāciju uz vietas;
- 2) nodrošināt pamatotu un ilgtspējīgu investīciju plānošanu jaunizveidojamā novadā;
- 3) nodrošināt atklātu, efektīvu un saprotamu Apes, Raunas un Smiltenes pašvaldību apvienošanās procesu.

1. Esošās situācijas raksturojums

Visu trīs apvienojamo pašvaldību – Smiltenes, Apes un Raunas novadu – esošā pārvaldības struktūra veidota pēc līdzīgiem principiem.

Lēmējvara

Novada pašvaldības lēmējorgāns – novada dome, darbojas uz likuma “Par pašvaldībām” un novada pašvaldības nolikuma pamata.

Pašvaldības iedzīvotāju pārstāvniecību nodrošina novada dome (t.i., Smiltenes, Apes, Raunas), kas ir vēlēts pašvaldības lēmējorgāns. Domes uzdevums ir pieņemt lēmumus, noteikt pašvaldības institucionālo struktūru, lemt par autonomo funkciju un brīvprātīgo iniciatīvu īstenošanu un kārtību, kādā nodrošina pašvaldībai deleģēto valsts pārvaldes funkciju un pārvaldes uzdevumu izpildi, izstrādāt un izpildīt pašvaldības budžetu. Atsevišķu funkciju pildīšanai un lēmumu pieņemšanai novada domē darbojas komitejas, kas nodrošina domes darbību un izstrādā lēmumprojektus.

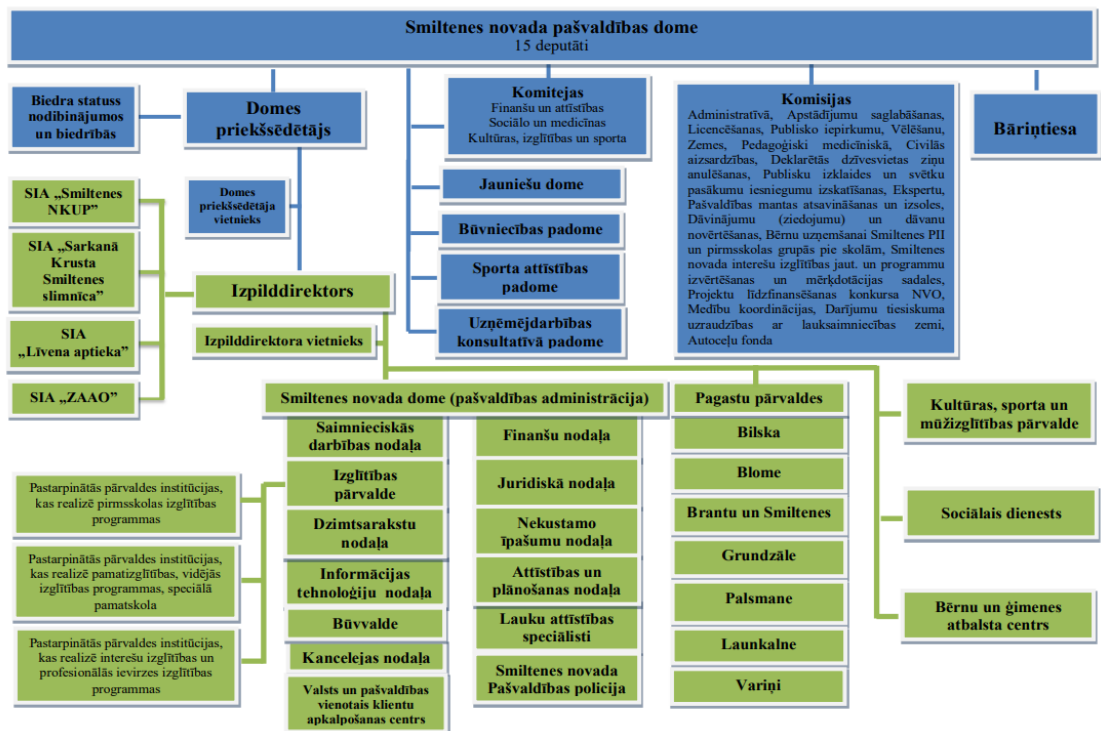
Izpildvara

Visos trīs novados lēmumu izpildi un novada domes darba organizatorisko un tehnisko apkalpošanu nodrošina pašvaldības administrācija, kas sastāv no struktūrvienībām.

Administrācijas tiešais vadītājs ir izpilddirektors. Atsevišķu pašvaldības un valsts deleģēto funkciju pildīšanai novadā domē darbojas vairākas pastāvīgās komitejas. Tās sastāv no domes deputātiem un iedzīvotājiem. Papildus, pašvaldības ir izveidojušas arī citas komitejas funkciju un uzdevumu izpildei.

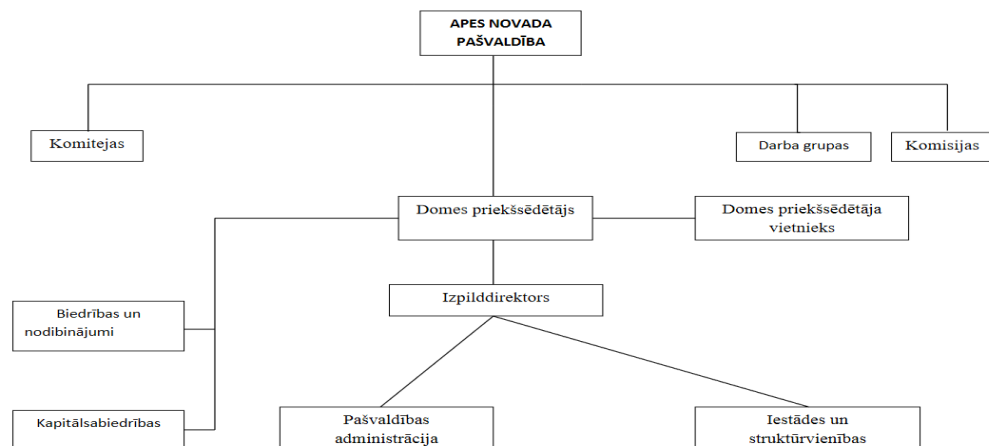
Novada domju pakļautībā darbojas pašvaldības iestādes (piem., izglītības jomā, sociālā jomā), kas nodrošina dažādus pamatpakalpojumus novada iedzīvotājiem. Iestāžu skaits ir atkarīgs no iedzīvotāju skaita pašvaldībā un sniedzamo pakalpojumu apjoma. Tā piemēram, Raunas novada pašvaldība ir deleģējusi Izglītības un būvvaldes funkcijas Amatas novada domei. Pašvaldības ir kapitāldaļu turētājas kapitālsabiedrībās, kā arī dalībnieki nodibinājumos un biedrībās.

1.attēls. Smiltenes novada pašvaldības struktūrshēma pirms apvienošanās.



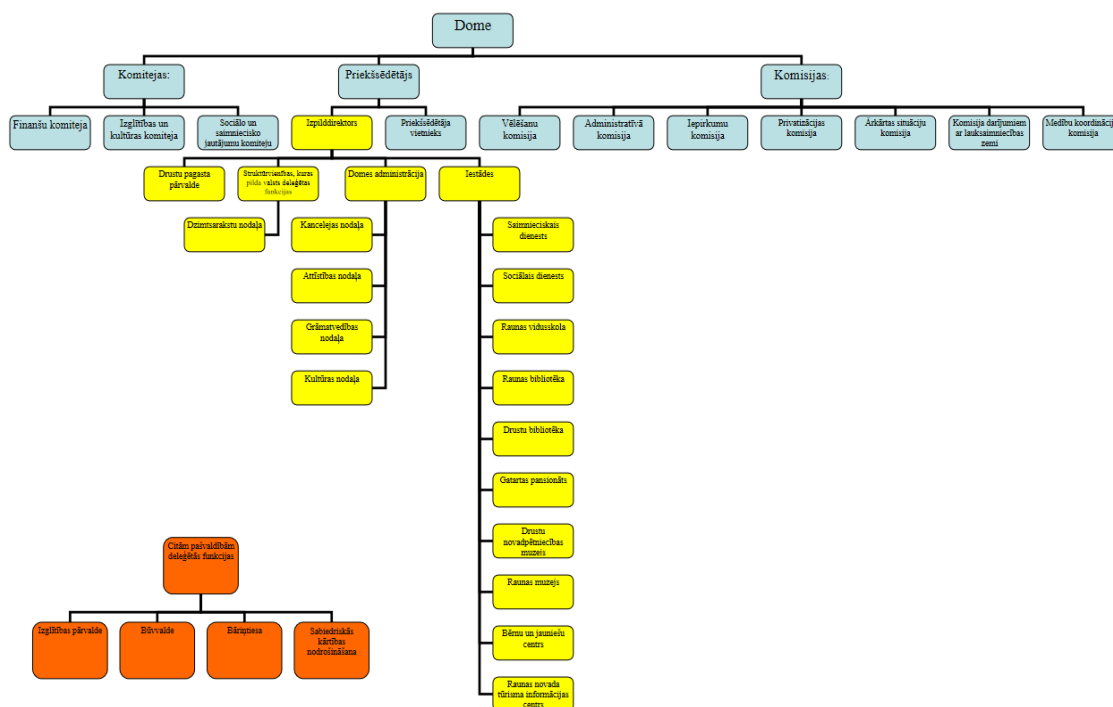
Avots: 1. pielikums, Smiltene novada pašvaldības 2009. gada 20. jūlija saistošajiem noteikumiem Nr. 1/09, <https://smiltene.lv/pasvaldiba/par-pasvaldibu/struktura/> (skatīts 27.03.2021.)

2.attēls. Apes novada pašvaldības struktūrshēma pirms apvienošanās.



Avots: Pielikums Nr.1. Apes novada domes 28.06.2013. Saistošajiem noteikumiem Nr.9/2013, „Apes novada pašvaldības nolikums”, <http://www.apesnovads.lv/wp-content/uploads/2020/04/Apes-novada-pa%C5%A1vald%C4%ABbas-nolikums-5.pdf> (skatīts 27.03.2021.)

3.attēls. Raunas novada pašvaldības struktūrshēma pirms apvienošanās.



Avots: Raunas novada domes saistošie noteikumi Nr. 1 “Raunas novada domes nolikums”. Pielikums Raunas novada domes 2009. gada 18. februāra sēdes lēmumam Nr. 4.1.(prot. Nr. 3) ar grozījumiem. https://rauna.lv/wp-content/uploads/2021/03/SN_Nr_1_RND_Nolikums_Konsolidets.pdf (skatīts 27.03.2021.)

Ministru kabineta 2020. gada 10. novembra noteikumi Nr.671 “Pašvaldību institūciju, finanšu, mantas, tiesību un saistību pārdales kārtība pēc administratīvo teritoriju robežu grozīšanas vai sadalīšanas” nosaka kārtību, kādā notiek reorganizācijas plāna izstrāde, izpilde un pārraudzība. Administratīvi teritoriālās reformas īstenošanas ietvaros apvienojamās pašvaldības atbilstoši šo noteikumu I un II nodaļas nosacījumiem sagatavo reorganizācijas plāna konstatējumu daļu par pašvaldības institūcijām, kuras skar administratīvo teritoriju robežu grozīšana vai sadalīšana.

Apvienojamās pašvaldības – Apes, Raunas un Smiltenes novadi – ir sagatavojušas šo noteikumu 1.pielikumu ar visu pašvaldības institūciju uzskaitījumu, norādot institūcijas veidu, kompetenci, finansējuma apjomu un citu institūcijas darbību raksturojošo informāciju, kas var būt būtiska apvienošanās procesā un ievietojot šo informāciju pašvaldību mājaslapās.

1.tabula. Visu pašvaldības institūciju uzskaitījuma pieejamība pašvaldību vietnēs.

Novads	MK noteikumu Nr. 671. 1 pielikuma apstiprināšanas datums un pieejamība
Apes novads	Apstiprināts ar Apes novada domes 2021.gada 25.februāra sēdes lēmumu, protokols Nr.2 15.p. “Par reorganizācijas plāna konstatējumu daļas apstiprināšanu” ar grozījumiem, kas veikti saskaņā ar Apes novada domes ārkārtas sēdes 03.03.2021. lēmumu Nr. 48. Pieejams: http://www.apesnovads.lv/administrativi-teritoriala-reforma/
Raunas novads	Apstiprināts ar Raunas novada domes 2021.gada 24.februāra sēdes lēmumu, protokols Nr. 3 8§ “Par Raunas novada pašvaldības reorganizācijas plāna konstatējumu daļas apstiprināšanu”. Pieejams: https://rauna.lv/administrativi-teritoriala-reforma/par-raunas-novada-pasvaldibas-reorganizācijas-plana-konstatejumu-dalas-apstiprināšanu/
Smiltenes novads	Apstiprināts ar Smiltenes novada domes 2021.gada 24.februāra sēdes lēmumu Nr. 125, protokols Nr.4 55§. “Par reorganizācijas plāna konstatējumu daļas apstiprināšanu”. Pieejams: https://smiltene.lv/wp-content/uploads/2021/ATR/Lemums125_24022021.pdf

Pašvaldībām ir rīcības brīvība noteikt to institucionālo sistēmu, balstoties apsvērumā veidot tādu institucionālo sistēmu, kas nodrošina lietderīgu pašvaldības funkciju un uzdevumu izpildi. Atšķirības starp Smiltenes, Apes un Raunas novadu pašvaldību institucionālajām sistēmām izriet no vairākiem apstākļiem:

- a) Administratīvās teritorijas lielums;
- b) Iedzīvotāju skaits un blīvums;
- c) Pašvaldības kapacitāte sniegt attiecīgo pakalpojumu vai pildīt funkciju, ievērojot lietderības un labas pārvaldības apsvērumus.

Jaunizveidojamā Smiltenes novadā, veidojot administratīvo struktūru ir ņemti vērā, visi augstāk minētie apsvērumi.

2. Jaunizveidojamā novada darbības un apvienošanas procesa principi

2.1. Vispārējie apvienošanas principi

Jaunizveidojamais Smiltenes novads tiek veidots balstoties uz šādiem un principiem:

- Laika periodu līdz 2021.gada 01.jūlijam uzskatīt par **sagatavošanās periodu**, kurā tiek veiktas visas nepieciešamās darbības pašvaldības darbības nepārtrauktības nodrošināšanai.
- Laika periodu no 2021.gada 1.jūlija līdz 2021.gada 31.decembrim uzskatīt par **pārejas periodu**. Pēc novada izveidošanas, pašvaldības struktūras pilnveidošana (t.sk., reorganizācija, amatu nosaukumu maiņa, amatu aprakstu precizēšana) notiek pakāpeniski. Atsevišķās jomās un nozarēs pārejas periods var tikt pagarināts ņemot vērā iepriekš uzņemtās saistības, normatīvos aktus, u.c.
- Pašvaldības sniegtie pakalpojumi iedzīvotājiem tiek nodrošināti vietās, kur tie ir izdevīgāki iedzīvotājiem –visās līdz šim esošajās vietās - Smiltenes pilsētā, pagastos un novada domes teritoriālajās vienībās – Apē un Raunā. **Iedzīvotājiem būs pieejami visi līdz šim pieejamie pakalpojumi.**
- Lai nodrošinātu pašvaldības budžeta līdzekļu lietderīgu izlietojumu, novadā tiek ievērots administratīvo un vadības funkciju centralizācijas princips, bet **pakalpojumu sniegšanā tiek saglabāta decentralizācija.**
- Novada pārvaldē tiek nodrošināta efektīva, mūsdienīga pašvaldības pārvalde un tajā tiek ievēroti labas pārvaldības principi.
- Smiltenes novada administratīvais centrs tiek noteikts Smiltenes pilsētā, jo šeit ir lielākais iedzīvotāju īpatsvars, un atrodas vairums jaunveidojamā novada pašvaldības iestāžu.
- Novada pašvaldības darbībā tiek pārņemta un izmantota visu novadu veidojošo pašvaldību pozitīvā pieredze.
- Pašvaldības struktūras veidošanā tiek izmantots gan teritoriālais, gan nozaru, jomu dalījums un attiecīgi novada pašvaldības darbībā tiek nodrošināta gan nozaru, jomu institūciju koordinācija, gan arī teritoriālo vienību koordinācija.
- Novadā paredzēta pašvaldības darbinieku specializācijas palielināšana un kvalifikācijas, profesionalitātes paaugstināšana.
- Novadu veidojošo pašvaldību saistošie noteikumi (kā novada saistošo noteikumu daļas) ir spēkā līdz jaunu novada saistošo noteikumu pieņemšanai, pāreja notiek pakāpeniski.
- Ar esošo pašvaldību darbiniekiem pēc 2021.gada 01.jūlija tiek turpinātas darba tiesiskās attiecības.
- Spēkā esošie deleģēšanas līgumi, ko Apes un Raunas novadu pašvaldības ir noslēgušas ar citām pašvaldībām tiek pārtraukti, un funkciju izpildi veiks jaunveidojamā Smiltenes novada pašvaldība.

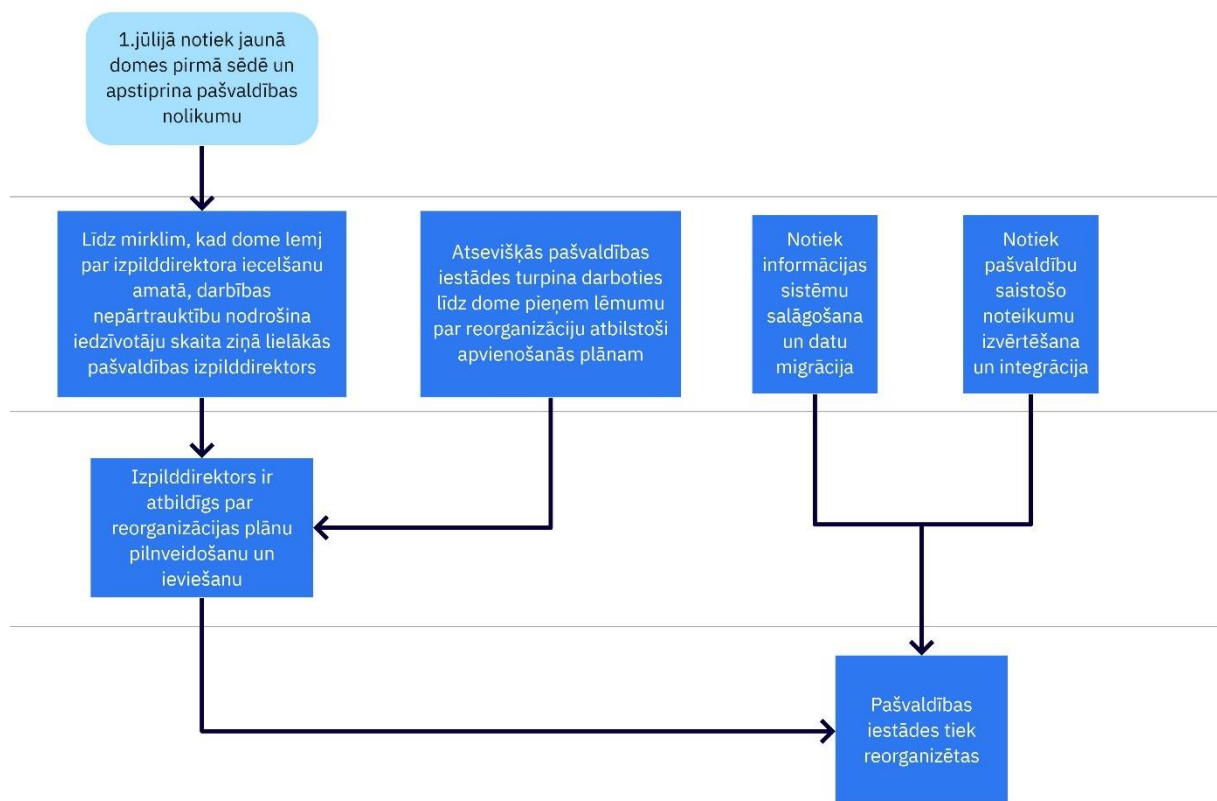
2.2. Apvienošanās procesa organizēšanas nosacījumi

Saskaņā ar Valsts pārvaldes iekārtas likuma 15.panta trešās daļu 2 punktu *“iestādi reorganizē.... apvienojot to ar citu iestādi vai vairākām citām iestādēm, — rezultātā uz reorganizējamo institūciju bāzes izveido jaunu iestādi”*.

Jaunveidojamā Smiltenes novadā ir plānots izmantot pieeju – **esošo novadu iestāžu un struktūrvienību apvienošana**, izveidojot jaunu pašvaldības iestādi vai struktūrvienību. Iestāžu apvienošanas process norisināsies sekojoši:

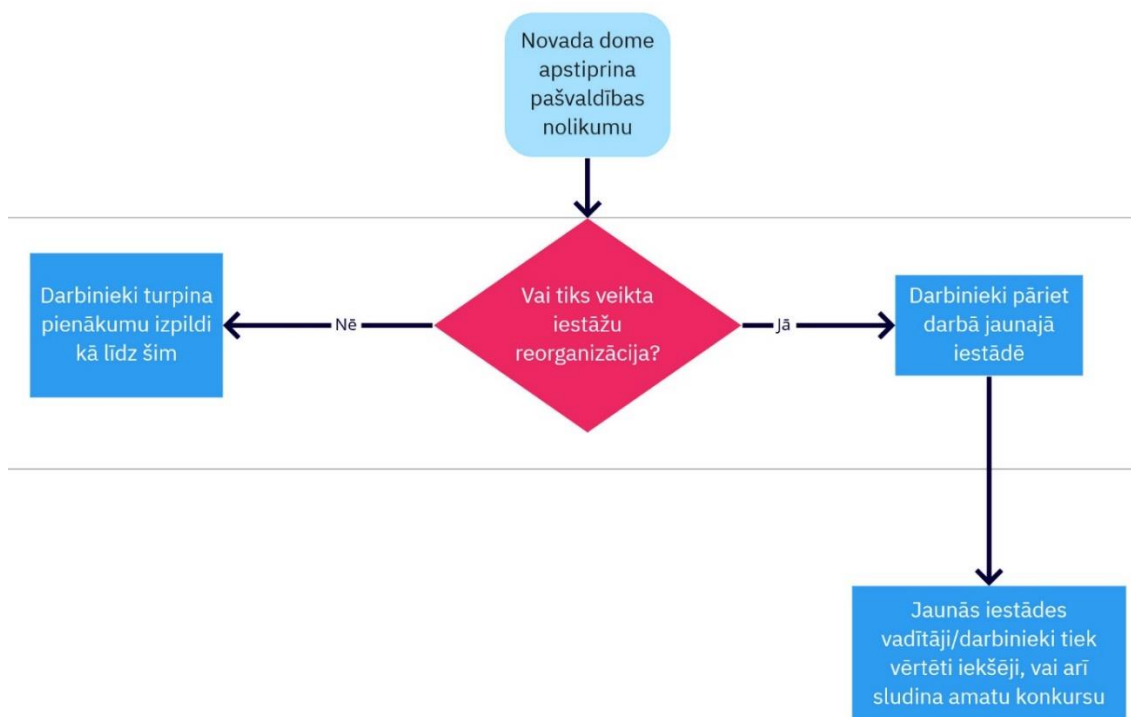
- a) 2021.gada 1.jūlijā uz pirmo sēdi tiek sasaukta 2021.gada pašvaldību vēlēšanās ievēlētā dome. Domes sēdē, apstiprinot jaunizveidojamās pašvaldības nolikumu, tiek pieņemts lēmums par jaunās pašvaldības administratīvo modeli, kas ietver arī jaunizveidojamās iestādes – pašvaldības iestādes, kurās tiks veikta reorganizācija.
- b) Ar 2021. gada pašvaldību vēlēšanās jaunievēlētās pašvaldības domes pirmo sēdi izbeidzas visu bijušo pašvaldību domju pilnvaras.
- c) Jaunizveidotā Smiltenes novada pašvaldība ir attiecīgajā novadā iekļauto pašvaldību institūciju, finanšu, mantas, tiesību un saistību pārņēmēja. Par pašvaldības iestāžu un pašvaldības kapitālsabiedrību darba nepārtrauktības nodrošināšanu līdz dienai, kad 2021. gada pašvaldību vēlēšanās ievēlētās pašvaldību domes lemj par izpilddirektora iecelšanu amatā, ir atbildīgs tās pašvaldības izpilddirektors, kurā līdz vēlēšanām bija lielākais iedzīvotāju skaits atbilstoši aktuālajiem Iedzīvotāju reģistra datiem 2021. gada 1. janvārī.
- d) Pēc 2021.gada 1.jūlija, pārejas perioda laikā, kamēr Dome nelemj citādāk, ar lēmumu līdzšinējais Apes novada izpilddirektors nodrošina bijušā Apes novada pašvaldības iestāžu darbības nepārtrauktību, teritorijas pārvaldību un pakalpojumu nodrošināšanu, līdzšinējais Raunas novada izpilddirektors nodrošina Raunas novada pārvaldes darbības nepārtrauktību, teritorijas pārvaldību un pakalpojumu nodrošināšanu.
- e) Izpilddirektors ierosina domei iecelt amatā vai atbrīvot no amata pašvaldības iestāžu vadītājus, kā arī iesniedz domei priekšlikumus par pašvaldības iestāžu un pašvaldības kapitālsabiedrību izveidošanu, reorganizēšanu un likvidēšanu.
- f) Izpilddirektors organizē pašvaldības iestāžu apvienošanas procesa plānojums, ņemot vērā iestāžu funkcionālo noslodzi, apmeklētāju plūsmu, informācijas sistēmu salāgošanas procesu.
- g) Iestāžu apvienošanas gadījumā, ja darbinieku amatu nosaukums nemainās, tad iepriekšējās pašvaldības iestādes darbinieki pāriet darbā jaunajā pašvaldības iestādē. Visas iepriekšējās (t.i., apvienojamo) pašvaldību ieceltās amatpersonas un visi pašvaldības iestāžu un uzņēmumu darbinieki pāriet darbā uz novadu, kas ir tajā iekļauto pašvaldību institūciju, finanšu, mantas, tiesību un saistību pārņēmējs.

4.attēls. Reorganizācijas procesa pamatelementi.



- h) Uz jaunveidojamās pašvaldības iestāžu vadītāja amatu, atbilstoši Domes lēmumam, tiek organizēta iekšēja izvērtēšana, salīdzinot iepriekšējo pašvaldības iestāžu vadītāju darba rezultātus un kvalifikāciju. Ja vērtēšana nav iespējama, tiek sludināts amatu konkurss. Lai izvērtētu, kurš darbinieks turpinās veikt darbu jaunajā struktūrā, vispirms tiek salīdzināti darba rezultāti un kvalifikācija. Saskaņā ar Darba likuma 108.panta pirmo daļu darbinieku skaita samazināšanas gadījumā priekšrocības turpināt darba tiesiskās attiecības ir tiem darbiniekiem, kuriem ir labāki darba rezultāti un augstāka kvalifikācija.
- i) Attiecībā uz pašvaldības iestādēm, kurās pārņemot jaunizveidojamā novada dome izlemj neveikt reorganizāciju (t.i., neapvienot pašvaldības iestādes), šo pašvaldības iestāžu darbinieki turpina pildīt noteiktos pienākumus attiecīgajā novada pašvaldības iestādē.

5.attēls. Reorganizācijas sekas.



2.3. Apvienošanas procesā piemērojamie nosacījumi pašvaldības darbiniekiem

ATR procesā pašvaldībām apvienojoties tiks piemēroti šādi nosacījumi attiecībā uz darbiniekiem:

- Ar jaunievēlētās pašvaldības domes pirmo sēdē 2021.gada 1.jūlijā izbeigsies visu bijušo pašvaldību domju pilnvaras. Atbilstoši Administratīvo teritoriju un apdzīvoto vietu likuma pārejas noteikumu 6.punktu novada pašvaldība ir attiecīgajā novadā iekļauto pašvaldību institūciju, finanšu, mantas, tiesību un saistību pārņēmēja. Tas nozīmē, ka visas iepriekšējās pašvaldības ieceltās amatpersonas (t.sk. izpilddirektori) un visi pašvaldības iestāžu darbinieki pāriet darbā uz jaunveidojamo novada pašvaldību.
- Visiem iepriekšējo pašvaldības iestāžu darbiniekiem, izņemot iepriekšējās pašvaldības domes deputātus, turpinās darba tiesiskās attiecības uz iepriekš noslēgto darba līgumu pamata.
- Ja jaunveidojamā novada dome, pārņemot apvienoto vietējo pašvaldību iestādes, tajās neveic reorganizāciju, piemēram, neapvieno vairākas iestādes un attiecīgi neveic darbinieku skaita samazināšanu, darbinieki turpina pildīt noteiktos pienākumus attiecīgajā novada pašvaldības iestādē.
- Saskaņā ar Darba likuma 117.panta otrā daļa valsts pārvaldes iestāžu vai pašvaldību administratīva reorganizācija, kā arī vienas iestādes administratīvo funkciju nodošana otrai iestādei nav pamats darba līguma uzteikumam. Tāpat pašvaldības lēmēj institūcijas

nosaukuma maiņa, un iestādes vai struktūrvienības pāreja no viena pašvaldības uz citu nav pamats pašvaldības darbinieku atbrīvošanai no darba.

- e) Darba līgums reorganizācijas vai administratīvo funkciju nodošanas rezultātā var tikt uzteikts tikai tad, ja iemesls ir kāds no Darba likuma 101. panta pirmajā daļā minētajiem iemesliem.
- f) Darba devējam (t.i., pašvaldības administrācijai, pašvaldības iestādes vadībai) ir pienākums darbiniekiem piemērotā veidā sniegt informāciju par pašvaldības darbību pēc 2021.gada 1.jūlija, piemēram, sasaucot darbinieku sapulci klātienē vai attālināti, vai vismaz izsūtīt informāciju elektroniski (e-pastā, vai izmantojot lietvedības sistēmu) katram darbiniekam.
- g) Ja ATR strukturālo izmaiņu rezultātā tiek lemts par darbinieku skaita samazinājumu, tad lai izvērtētu, kurš darbinieks turpinās veikt darbu jaunajā struktūrā, vispirms tiek salīdzināti darba rezultāti un kvalifikācija.

3. Pašvaldības funkciju izpildes stratēģija

1)⁴ organizēt iedzīvotājiem komunālos pakalpojumus (ūdensapgāde un kanalizācija; siltumapgāde; sadzīves atkritumu apsaimniekošana; notekūdeņu savākšana, novadīšana un attīrīšana) neatkarīgi no tā, kā īpašumā atrodas dzīvojamais fonds;

Plānotā situācija:

- Visā jaunizveidotā novada teritorijā ūdensapgādes un kanalizācijas pakalpojumus sniegtu SIA “Smiltenes NKUP”, pakāpeniski pārņemot ūdensapgādes un kanalizāciju tīklu apsaimniekošanu un pakāpeniski izlīdzinot pakalpojumu tarifus;
- Atkritumu apsaimniekošanas pakalpojumus turpina sniegt SIA “ZAAO”.
- Siltumapgādes pakalpojumus plānots nodrošināt esošajā apmērā.

2) gādāt par savas administratīvās teritorijas labiekārtošanu un sanitāro tīrību (ielu, ceļu un laukumu būvniecība, rekonstruēšana un uzturēšana; ielu, laukumu un citu publiskai lietošanai paredzēto teritoriju apgaismošana; parku, skvēru un zaļo zonu ierīkošana un uzturēšana; atkritumu savākšanas un izvešanas kontrole; pretplūdu pasākumi; kapsētu un beigto dzīvnieku apbedīšanas vietu izveidošana un uzturēšana);

Plānotā situācija:

- Saglabāt esošo apsaimniekošanas modeli kapsētām. Vienlaikus, pie Smiltenes ir vērtējama jaunas kapsētas izveide.
- Saglabāt esošo apsaimniekošanas modeli neidentificētu īpašnieku dzīvnieku līķu savākšanai.
- Jaunizveidotās administratīvās teritorijas domei lemt par dzīvnieku kapsētas ierīkošanu, ja ir saņemti iedzīvotāju pieprasījumi un ierosinājumi par dzīvnieku kapsētas ierīkošanu vai arī mainās ārējais normatīvais regulējums.
- Saglabāt esošo apsaimniekošanas modeli pašvaldības īpašumā esošo ielu, ceļu, laukumu un parku apsaimniekošanai.

3) noteikt kārtību, kādā izmantojami publiskā lietošanā esošie meži un ūdeņi, ja likumos nav noteikts citādi;

Plānotā situācija:

- Saglabāt esošo rīcības un apsaimniekošanas modeli, nosakot publisko mežu un ūdeņu izmantošanas kārtību saistošajos noteikumos.

⁴ Šeit un turpmāk ir uzskaitītās pašvaldību autonomās funkcijas un saglabāta funkciju numerācija tāda, kāda tā ir likumā “Par pašvaldībām”.

4) gādāt par iedzīvotāju izglītību (iedzīvotājiem noteikto tiesību nodrošināšana pamatizglītības un vispārējās vidējās izglītības iegūšanā; pirmsskolas un skolas vecuma bērnu nodrošināšana ar vietām mācību un audzināšanas iestādēs; organizatoriska un finansiāla palīdzība ārpuskolas mācību un audzināšanas iestādēm un izglītības atbalsta iestādēm u.c.);

Plānotā situācija:

- Jaunizveidotajā novadā izglītības jomu pārraudzīs pašvaldības iestāde – Izglītības pārvalde, kas pārraudzītu un metodiski vadītu visu trīs apvienoto novadu izglītības iestādes.
- Jaunizveidotajā novadā stiprināt vidusskolu Smiltēnē, virzoties uz spēcīgu un vienotu vidējās izglītības iestādi novadā. Vienlaikus, plānots ir celt pamatizglītības kapacitāti Raunā un Apē, tā saglabājot arī pamatizglītības pieejamību bijušo novadu centros.
- No 2021.gada 01.septembra bijušā Raunas novada teritorijā, reorganizācijas rezultātā būs viena izglītības iestāde – Raunas pamatskola ar struktūrvienību Drustos. Savukārt, Dāvja Ozoliņa Apes vidusskola no 2021.gada 01.septembra tiks reorganizēta par Dāvja Ozoliņa Apes pamatskolu.
- Jāpārskata profesionālās ievirzes skolu pakalpojumu nodrošinājums Raunā un Apē.
- Apes pilsētas Alūksnes mūzikas skolas mācību punkta un Alūksnes bērnu un jauniešu sporta skolas grupas funkcijas pārņems Smiltenes novada profesionālās ievirzes izglītības iestādes.

5) rūpēties par kultūru un sekmēt tradicionālo kultūras vērtību saglabāšanu un tautas jaunrades attīstību (organizatoriska un finansiāla palīdzība kultūras iestādēm un pasākumiem, atbalsts kultūras pieminekļu saglabāšanai u.c.);

Plānotā situācija:

- Jaunizveidotajā novadā pašvaldības struktūru kultūras, sporta un tūrisma informācijas, kā arī mūžizglītības jomā veidot uz esošās struktūras bāzes – apvienojot jomas iestādes zem esošās Smiltenes novada pašvaldību iestādes – Smiltenes novada Kultūras, sporta un mūžizglītības pārvalde.
- Pašvaldības iestāde “Smiltenes novada bibliotēka” turpmāk attīstīsies kā reģionālā bibliotēka, kur tiek sniegti gan mūžizglītības pakalpojumi, gan tiek veikta klientu apkalpošana. Savukārt, novadā izvietotās pagastu bibliotēkas būs novada bibliotēkas struktūrvienības ar apakšstruktūrām.

6) nodrošināt veselības aprūpes pieejamību, kā arī veicināt iedzīvotāju veselīgu dzīvesveidu un sportu;

Plānotā situācija:

- Jaunizveidotajā novadā sporta, veselīga dzīvesveida un tūrisma jautājumi atradīsies esošās pašvaldību iestādes – Smiltenes novada Kultūras, sporta un mūžizglītības pārvaldes – kompetencē.

- Jaunizveidotajā novadā turpinās darboties Sporta attīstības padome, kā platforma sporta attīstības jautājumu diskutēšanai (piem., transporta jautājumu risināšanu, lai izglītojamie nokļūst gan uz skolu, gan uz profesionālas ievirzes nodarbībām, sportistu atbalsts, sporta pasākumu organizēšanas atbalsts, u.c.).
- Jaunizveidotajā novadā tiks saglabāta veselības aprūpes pakalpojumu pieejamība esošā apjomā, saglabājot pašvaldības līdzfinansējumu feldšeru punktiem pagastos un pašvaldības kapitālsabiedrību ‘SIA Sarkanā Krusta Smiltenes slimnīcu’.

7) nodrošināt iedzīvotājiem sociālo palīdzību (sociālo aprūpi) (sociālā palīdzība maznodrošinātām ģimenēm un sociāli mazaizsargātām personām, veco ļaužu nodrošināšana ar vietām pansionātos, bāreņu un bez vecāku gādības palikušo bērnu nodrošināšana ar vietām mācību un audzināšanas iestādēs, bezpajumtnieku nodrošināšana ar naktsmītni u.c.);

Plānotā situācija:

- Jaunizveidotajā Smiltenes novadā darbosies apvienotais sociālais dienests – pašvaldības iestāde “Smiltenes novada Sociālais dienests”, ietverot darbiniekus, kas līdz apvienošanās mirklim bija nodarbināti apvienotajos novados. Jaunajā novadā tiks centralizēta Sociālā dienesta vadības un administratīvās funkcijas, bet saglabājot decentralizētu pakalpojumu sniegšanu pagastos.
- Sociālā palīdzība un sociālie pakalpojumi tiks saglabāti tajā pašā līmenī kā pirms apvienošanās, t.sk., katrā pagastā tiks nodrošināts viens sociālais darbinieks. Kopējais personāla skaits Sociālajā dienestā nodrošinās novada iedzīvotājiem pilna apjoma sociālā dienesta pakalpojumu spektru.
- Tā kā plānots, ka 2023.gada 1.janvārī stāsies spēkā grozījumi likumā “Sociālo pakalpojumu un sociālās palīdzības likumā”, kas paredz pilnīgi ģimeniskai videi pietuvinātu pakalpojumu ieviešanu sociālo pakalpojumu sniedzējiem. Tas nozīmē, ka līdz grozījumu spēkā stāšanās, apvienotajai iestādei ir jāveic sniegto pakalpojumu analīze un uzlabošanas iespēju izvērtējums.
- Līdz brīdim, kad tiks izstrādāti jauni saistošie noteikumi, katrā administratīvajā teritorijā darbosies pirms pašvaldību apvienošanās spēkā esošie saistošie noteikumi par sociālajiem pabalstiem. Esošie saistošie noteikumi jau apvienošanās gaitā ir precizēti, iespēju robežās unificējot sociālo pabalstu apjomu.
- Jaunizveidotajā novadā turpināsies aizsākto deinstitutionalizācijas projektu realizācija.

8) gādāt par aizgādību, aizbildnību, adopciju un bērnu personisko un mantisko tiesību un interešu aizsardzību;

Plānotā situācija:

- Jaunizveidotajā novadā darbosies apvienotā Smiltenes novada Bāriņtiesa, kas pakalpojumus novada pagastos sniegs atbilstoši normatīvajos aktos noteiktajam, pieņemot apmeklētājus ne retāk kā divas reizes nedēļā (vismaz reizi nedēļā apmeklētājiem izdevīgā laikā) bāriņtiesas nolikumā noteiktajā kārtībā.

- Notariālās darbības un apliecinājumi tiks veikti visās pagastu pārvaldēs pēc iepriekšēja pieraksta un iedzīvotāju pieprasījuma.

9) sniegt palīdzību iedzīvotājiem dzīvokļa jautājumu risināšanā;

Plānotā situācija:

- Lai nodrošinātu iedzīvotājus ar dzīvojamo platību, jaunizveidotajai novada domei nākotnes investīcijas ir jāparedz pašvaldības dzīvokļu renovācijai.
- Novada ilgtspējīgas attīstības stratēģijas izstrādes gaitā ir jāizskata iespēja pašvaldībai iesaistīties īres māju celtniecībā, tā risinot gan sociālās politikas jautājumus, gan arī mājokļu pieejamību novadā kopumā.

10) sekmēt saimniecisko darbību attiecīgajā administratīvajā teritorijā, rūpēties par bezdarba samazināšanu;

Plānotā situācija:

- Jaunizveidotajā novadā apvienotā pašvaldības struktūrvienība Attīstības un plānošanas nodaļa kā līdz šim turpina koordinēt uzņēmējdarbības attīstības projektus un sniegt atbalstu uzņēmējdarbības attīstībai. Attīstības un plānošanas nodaļā ietilps uzņēmējdarbības konsultanti un lauku attīstības speciālisti.
- Jaunveidotajā novadā ir plānots salāgot un integrēt dažādas uzņēmējdarbības atbalstīšanas aktivitātes, veidojot vienotu Smiltenes novada uzņēmējdarbības konkursa nolikumu un veidojot saskaņotu uzņēmējdarbības veicināšanas plānu.

11) izsniegt atļaujas un licences komercdarbībai, ja tas paredzēts likumos;

Plānotā situācija:

- Licences tiks izsniegtas komersantam vai saimnieciskās darbības veicējam, tam vēršoties ar attiecīgu iesniegumu novada domē, kur atbilstoši iesnieguma saturam licences pieteikums tiktu izskatīts Licencēšanas komisijā.

12) piedalīties sabiedriskās kārtības nodrošināšanā, apkarot žūpību un netiklību;

Plānotā situācija:

- Jaunizveidotajā novadā Pašvaldības policija tiek saglabāta kā Smiltenes novada domes administrācijas struktūrvienība.
- Novada Pašvaldības policijas darbs ir jāorganizē tā, lai pašvaldības policijas patruļas pārklātu bijušo novadu teritorijas.
- Jaunizveidotajā novadā ir nepieciešamas 2 (divas) finanses amatu vienības – pašvaldības policijas darbinieki – Apes un Raunas apkaimē, kā (iecirķņa) inspektori, kuri pārzin teritoriju, veic preventīvus pasākumus, novērš pārkāpumus, piedalās plānotās patruļās.

- Sabiedriskā drošība ir cieši saistīta ar videonovērošanu, plānots attīstīt videonovērošanu ar vienotu kopējo videonovērošanas serveri/datu glabātuvī.

13) saskaņā ar attiecīgās pašvaldības teritorijas plānojumu noteikt zemes izmantošanas un apbūves kārtību;

Plānotā situācija:

- Jaunizveidotajā novadā, apvienojot pašvaldību Attīstības nodaļas, šo funkciju nodrošinās apvienotā Attīstības nodaļa, atbilstoši spēkā esošajiem teritorijas plānojumiem un novada attīstības plānošanas dokumentiem un domes lēmumiem.
- Integrēt un pilnveidot nozaru attīstības stratēģijas un plānus, izmantojot novadu esošo pieredzi un izmantojot to jaunveidojamā novadā. Piem., pilnveidot Smiltenes novada Ilgtspējīgas enerģijas un klimata rīcības plāns 2020.-2030.gadam iekļaujot tajā arī Ape un Raunas novadus.

14) nodrošināt savas administratīvās teritorijas būvniecības procesa tiesiskumu;

Plānotā situācija:

- Jaunizveidotajā novadā funkcija tiks veikta par pamatu izmantojot esošo Smiltenes novada pašvaldības struktūrvienību - Būvvalde. Tomēr, pēc pārejas perioda būs jāvērtē iespējamā struktūrvienības pārveide par pašvaldības iestādi.
- Tā kā palielināsies veicamā darba apjoms, nepieciešams izvērtēt jaunu štata vietu izveidi Būvvaldē, jo palielinoties publisko būvju, būvniecības ieceru, kā arī patvaļīgas būvniecības apsekojamajai teritorijai, objektīvi pieaug darba apjoms. Turklāt, Būvvaldes speciālistiem pienākumu veikšanai ir nepieciešams transporta līdzeklis.
- Veikt Topogrāfiskās informācijas pārņemšanu no Raunas novada pašvaldības un SIA "Topodati".
- Nepieciešams veikt Ģeodēziskā tīkla atbalsta punktu apsekošanu jaunizveidojamā novada teritorijā.
- Izstrādāt jaunizveidojamā novada vienotu arhitektoniskās vides koncepciju (tajā skaitā tipveida projekti 1.grupas būvēm piem. žogi, garāžas, lapenes, kā arī krāsu pases).

15) veikt civiltāvokļa aktu reģistrāciju;

Plānotā situācija:

- Jaunizveidotajā novadā tiek veidota vienota Dzimtsarakstu nodaļa ar pakalpojumu sniegšanas centriem Raunā un Apē. Plānots, ka pagastu pārvaldes sniegs organizatorisku

atbalstu iedzīvotājiem likumā par “Civilstāvokļa aktu reģistrācijas likums” noteiktās pašvaldības funkcijas izpildei, sadarbojoties ar Smiltenes novada Dzimtsarakstu nodaļu.

16) savākt un sniegt valsts statistikai nepieciešamās ziņas;

Plānotā situācija:

- Jaunizveidotajā novadā tiks saglabāts esošais pārvaldes modelis – katra iestāde sniedz nepieciešamās ziņas savas kompetences ietvaros.

17) veikt nepieciešamos pasākumus domes vēlēšanās;

Plānotā situācija:

- Pašvaldību vēlēšanu organizēšanai 2021.gadā tiek veidota apvienotā Vēlēšanu komisija, saskaņā ar Centrālās vēlēšanu komisijas ieteikumiem. Atbilstoši likuma “par pašvaldībām” pēc pašvaldību vēlēšanām jāveido jauna Vēlēšanu komisija.

18) piedalīties civilās aizsardzības pasākumu nodrošināšanā;

Plānotā situācija:

- Jaunizveidotajā pašvaldībā tiks veidota vienota komisija civilās aizsardzības pasākumu nodrošināšanai.

19) organizēt sabiedriskā transporta pakalpojumus;

Plānotā situācija:

- Ņemot vērā, ka skolēnu pārvadājumu paredzētajiem autobusiem nākotnē beigsies lietderīgās lietošanas termiņš, būs nepieciešams pārorganizēt skolēnu pārvadājumus, šim mērķim vairāk izmantojot sabiedriskā transporta tīklu, ko, galvenokārt, nodrošina A/S “CATA” un SIA “VTU Valmiera”.

21) organizēt pedagoģisko darbinieku tālākizglītību un izglītības metodisko darbu

Plānotā situācija:

- Jaunizveidotajā novadā izveidot pašvaldības iestādi – Izglītības pārvalde.

22) veikt attiecīgajā administratīvajā teritorijā dzīvojošo bērnu uzskaiti;

Plānotā situācija:

- Jaunizveidotajā novadā izveidot pašvaldības iestādi – Izglītības pārvalde, kuras funkcijās ietilptu arī attiecīgajā administratīvajā teritorijā dzīvojošo bērnu uzskaitē.

23) īstenot bērnu tiesību aizsardzību attiecīgajā administratīvajā teritorijā.

Plānotā situācija:

- Jaunizveidotajā novadā funkciju veiks pašvaldības iestāde – Bāriņtiesa.
- Izveidot starpinstitūciju sadarbības modeli bērnu tiesību aizsardzības nodrošināšanai.

4. Jaunveidojamās Smiltenes novada domes administrācijas pārvaldes modelis

Eiropas vietējo pašvaldību harta (turpmāk – Harta) definē vietējās pārvaldes līmeni kā tādu, kas darbojas noteiktā jomā (t.i., vietējās teritorijas pārvaldē) un šī pārvaldes līmeņa institūcijām ir savi pienākumi, kurus pildot ir pienākums darboties efektīvi un lietderīgi un atbilstoši labai pārvaldībai. Pašvaldības darbojas noteiktos normatīvos un administratīvo vērtību ietvaros, kas ir vērsti uz to, lai pašvaldību darbība būtu likumīga, tā atbilstu demokrātiskās tradīcijās balstītām administratīvām vērtībām un labas pārvaldības izpratnei⁵.

Hartas 6.pants noteic, ka nepārkāpjot normatīvajos aktos paredzēto, vietējām varām – pašvaldībām ir atļauts pašām noteikt savas iekšējās pārvaldes struktūras, lai administratīvās struktūras atbilstu vietējām vajadzībām un nodrošinātu efektīvu pārvaldību. Pamatnosacījumi par pašvaldību darba organizāciju un pašvaldības struktūru ir ietverti likumā “Par pašvaldībām”.

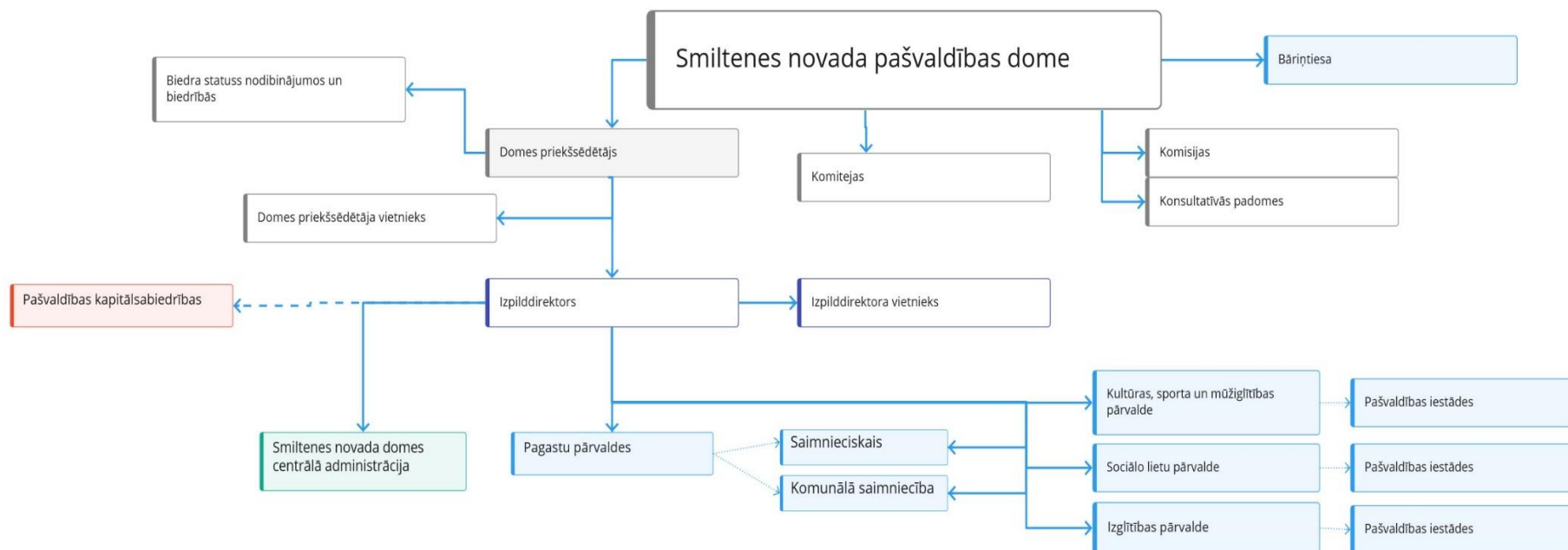
Nosakot pašvaldības administratīvās struktūras lietderīgāko modeli, īpaša uzmanība pievērsta principiem, kas ļauj sabalansēt pašvaldības darbības efektivitātes paaugstināšanu un izvairīšanos no negatīvām sociālām, ekonomiskām un politiskām sekām. Šie principi ir:

1. Administratīvā struktūrai ir veidota tā, lai tā nodrošinātu visu funkciju efektīvu izpildi;
2. Politikas izstrādes funkcijas (lēmējvara) iespēju robežās ir nodalīta no izpildvaras;
3. Iedzīvotāju vajadzības ir funkciju izpildes organizācijas pamatā. Attiecīgi, veicot vairāku iestāžu un struktūrvienību apvienošanu, administratīvās (pārvaldes) funkcijas maksimāli koncentrētas, bet pakalpojumu funkcijas organizētas pēc principa – tuvāk pakalpojuma saņēmējam;
4. Ārpus novada administratīvā centra bijušajos vietējo pašvaldību centros tiek nodrošināta pakalpojumu pieejamība, izveidojot pagastu pārvaldes. Apē tiktu veidota apvienotā pilsētas un pagastu pārvalde.
5. Pārejai uz jauno organizatorisko struktūru tiek saglabātas funkciju izpildes nepārtrauktība un tiks veidota vienota, integrēta informācijas komunikāciju tehnoloģiju infrastruktūra.

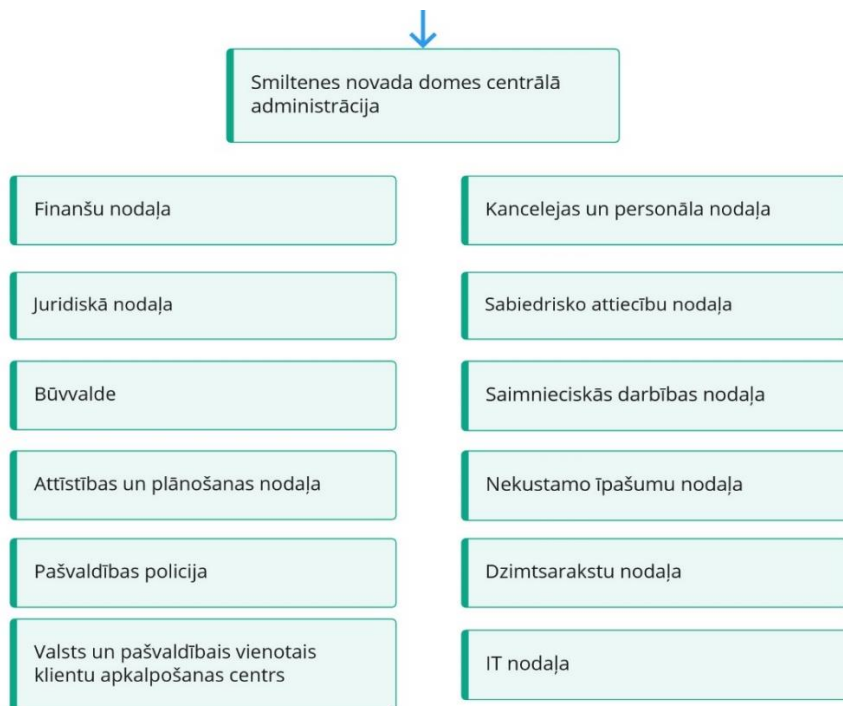
Izvērtējot, esošo situāciju un, ņemot vērā darba grupu priekšlikumus, ir sagatavots jaunveidojamā Smiltenes novada pašvaldības administrācijas modelis.

⁵ Likums “Par 1985.gada 15.oktobra Eiropas vietējo pašvaldību hartu”, pieņemts 22.02.1996., spēkā no 28.02.1996. Pieejams: <https://likumi.lv/ta/lv/starptautiskie-ligumi/id/1173> (skatīts 06.12.2020.).

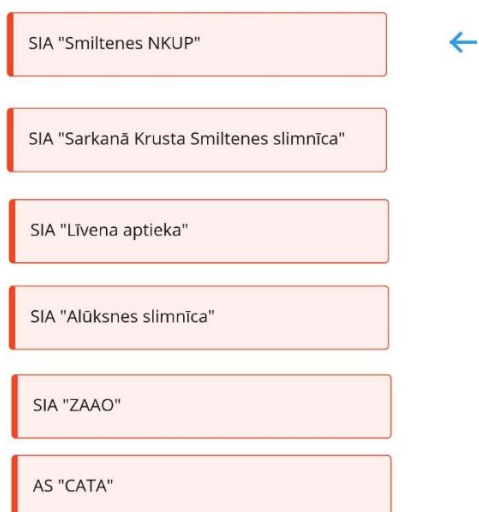
6.attēls. Novada pašvaldības struktūrshēma.



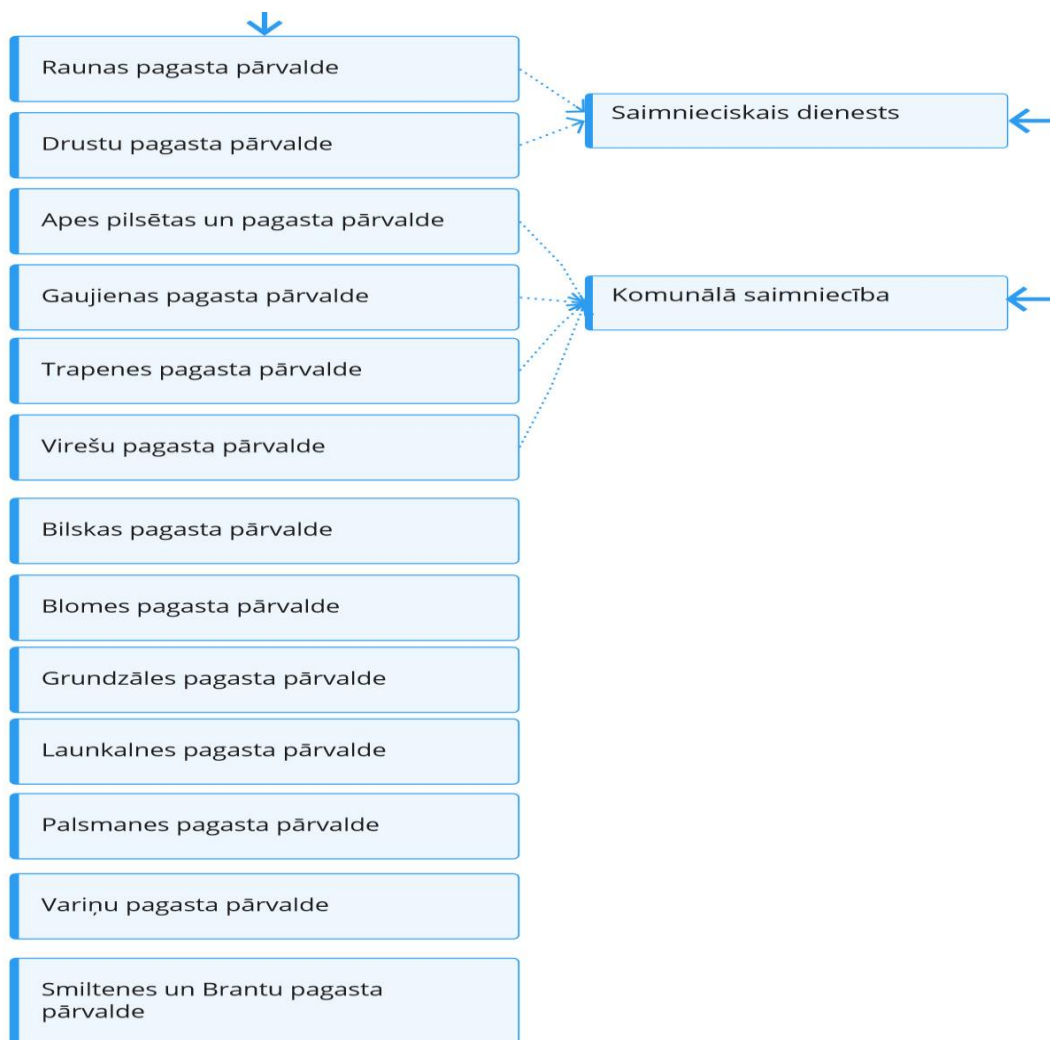
7.attēls. Pašvaldības administrācijas struktūrshēma.



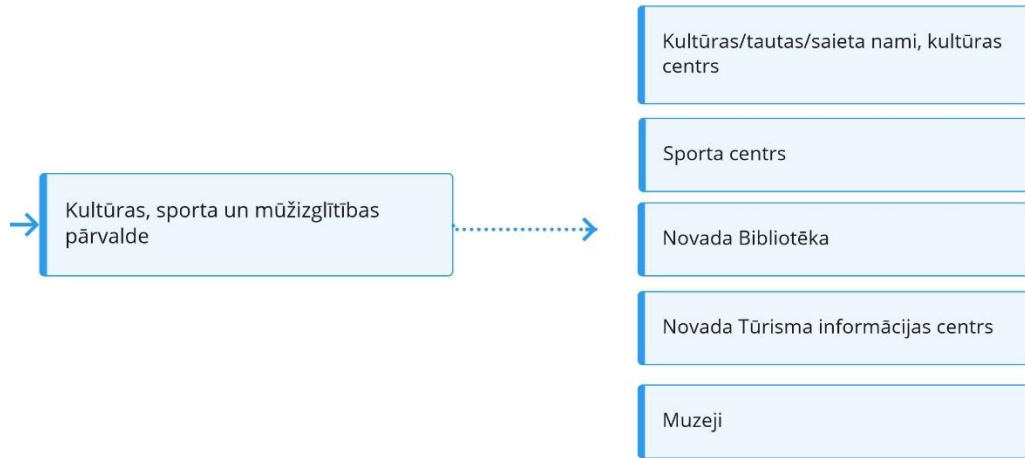
8.attēls. Pašvaldības kapitālsabiedrības.



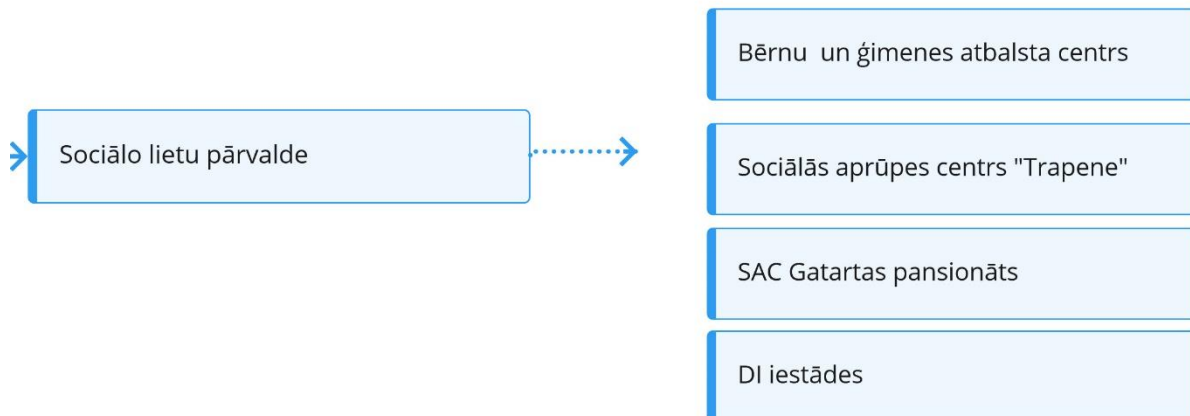
9.attēls. Pagastu pārvaldes.



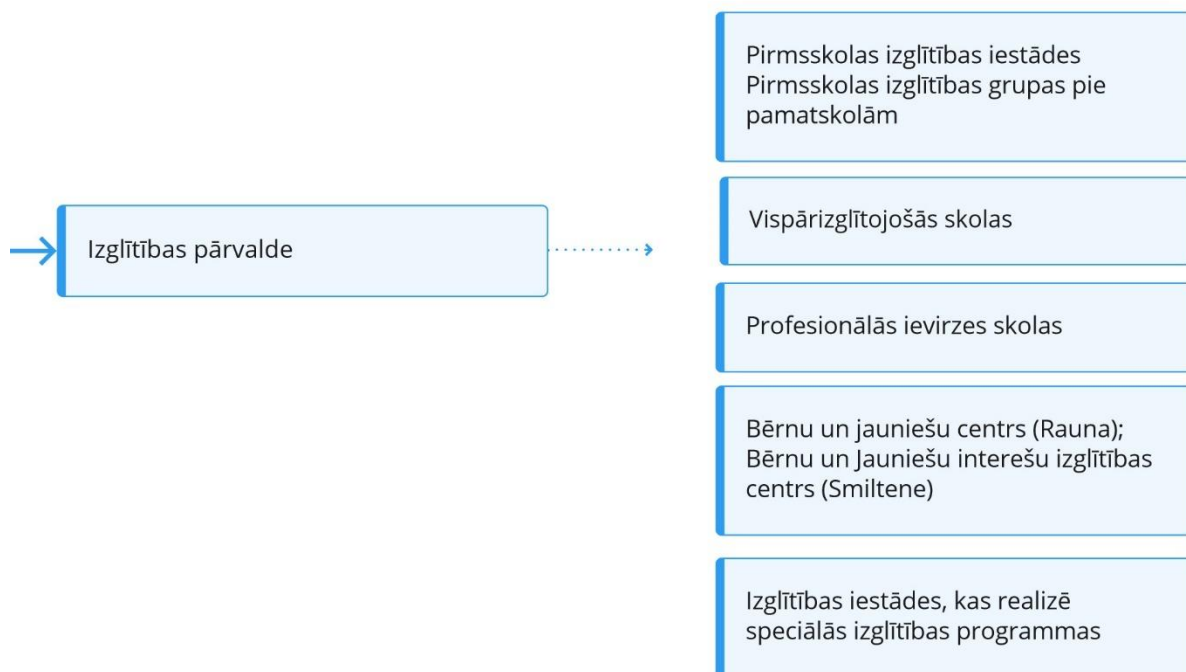
10.attēls. Kultūras, sporta un mūžizglītības jomas institucionālā shēma.



11.attēls. Sociālās jomas institucionālā shēma.



12.attēls. Izglītības jomas institucionālā shēma.



1.pielikums. Jaunveidojamā novada pašvaldības nolikuma projekts

2.pielikums. Pakalpojumu pieejamība jaunveidojamā novada pagastos

