

Viedrades kvartāla Pils ielā 9, Smiltēnē dizaina un telpiskās attīstības stratēģijas izstrāde

Dizaina birojs H2E

Projekta komanda

Ingūna Elere, dizainere, mag. art.

Dagnija Balode, dizaina menedžments, MBA

Ieva Skadiņa, arhitekte, mag. arh.

Kas ir dizaina stratēģija?

Dizaina stratēģija dod virzību.

Tā palīdz noteikt prioritātes, kā efektīgāk izmantot resursus, lai saniegtu mērķi.

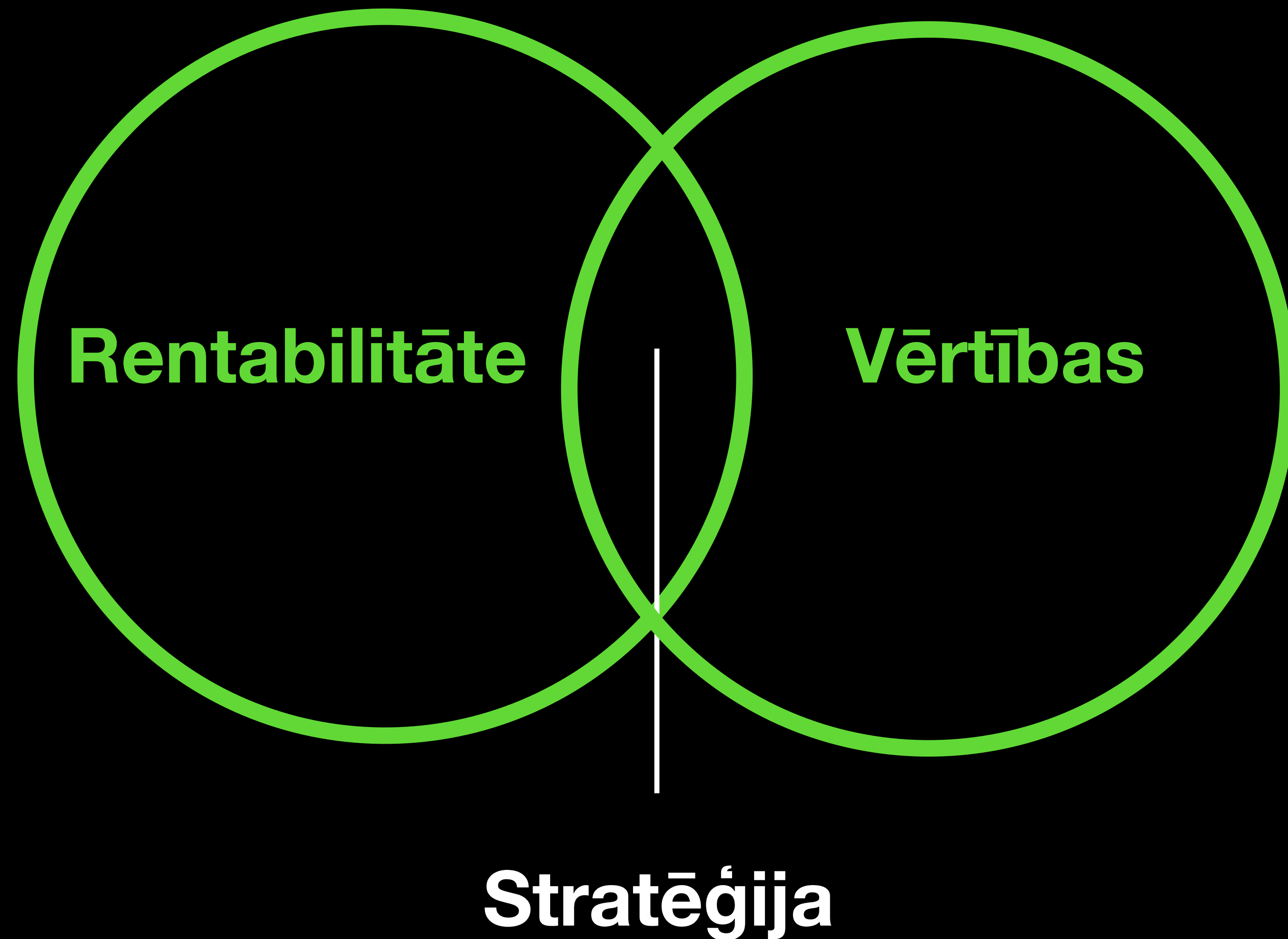
Atbild uz jautājumiem:

01 Kur mēs tagad esam?

02 Kur mēs gribam būt?

03 Kā mēs tur nokļūsim?

Definētās dizaina stratēģijas mērķis ir parādīt konkrētu virzienu, lai ieguldītās investīcijas būtu balansā ar to vērtību, kādu radām cilvēkiem



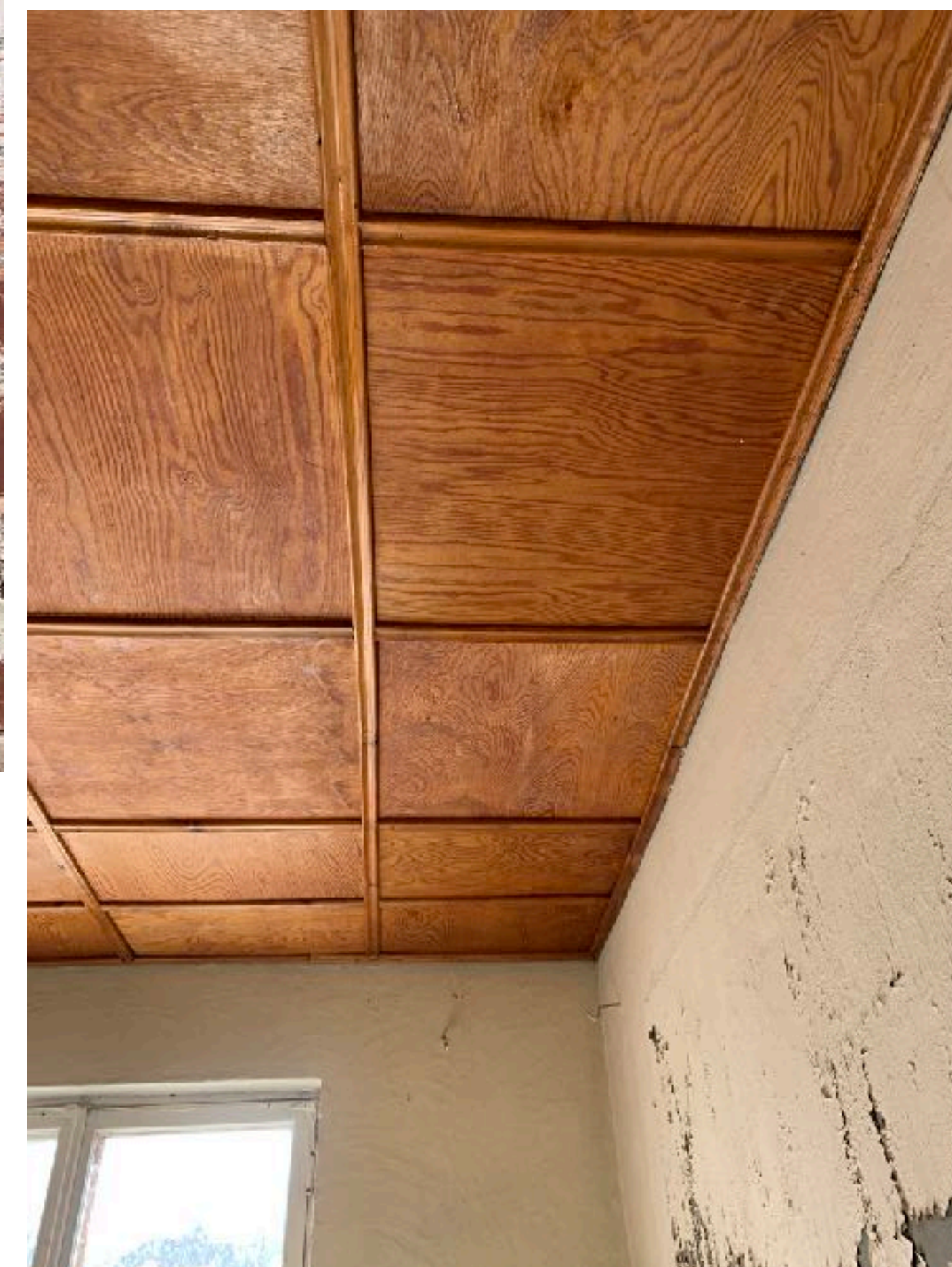
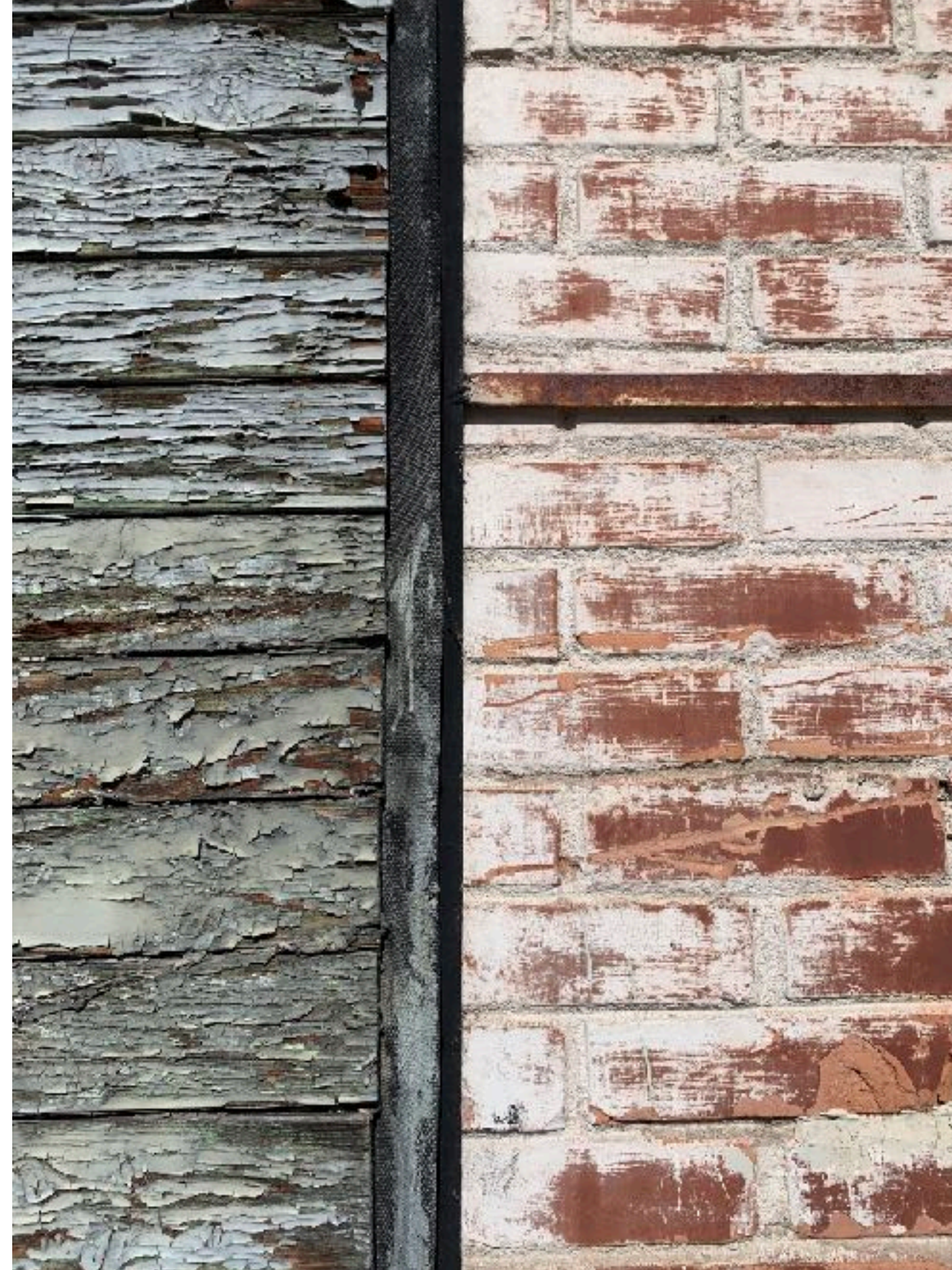
01

Kur mēs tagad esam?

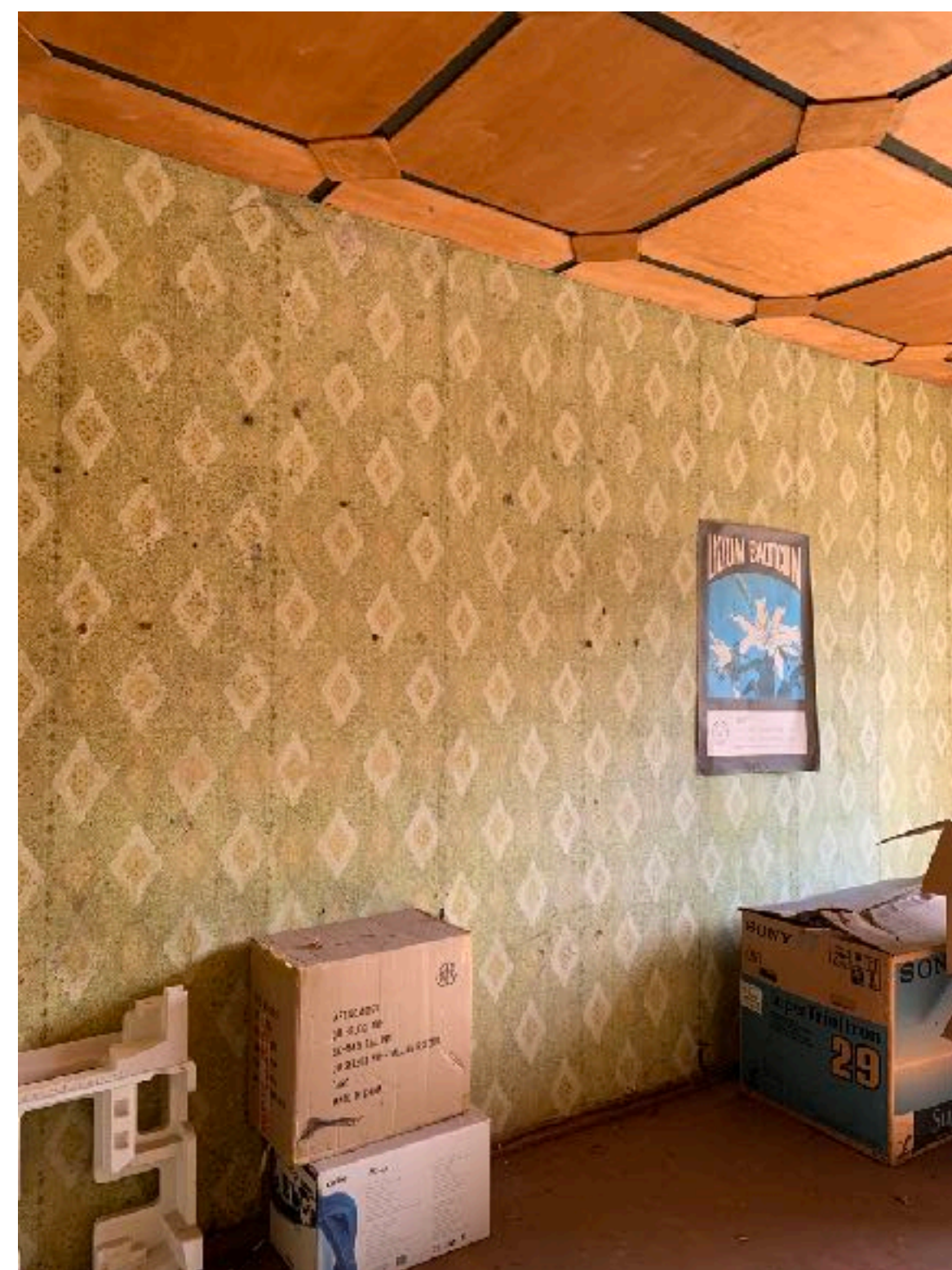
Vispārējās situācijas analīze un konteksts



Faktūras



Iekštelpas



Ko ražoja?

Ražošanas plāna izpilde

MĒNEŠI	BŪVĒS PROJEKCIJA		DARBA RAŽĪGUMS		PEČŅA	
	IZMĒROJUMI APE	APRAHĀSĪTUMS	SAULĒNE	APE	SAULĒNE	APE
Janvāris						
Febvāris						
Marts						
Aprīlis						
Maijs						
Jūnijs						
Jūlijs						
Augusts						
Sepetis						
Oktobris						
Novembris						
Decembris						



DALSTS METĀLA UN KOKAPSTRĀDES KOMBINĀTS «SMILTENE»

ĪRĪTA MĀJĀSA CD 35-4
САДОВЫЙ ДОМИК CD 85-4

≈ 170000 LVR

ĪRĪTA MĀJĀSA CD 19-14
САДОВЫЙ ДОМИК CD 85-14

≈ 230000 LVR

ĪRĪTA MĀJĀSA CD 85-10
САДОВЫЙ ДОМИК CD 85-10

≈ 70000 LVR



Cilvēki, kas šeit strādāja

apņēma ko no katra izmesta būvniecības
skārde, kam vēlēja gribēja
nozētū legatīvot, gūt pelnu ar
lētā mērēm tik lētā vērtīgā un dārgā
materiāla patēriņiem. Mūsu uzdevums
mūs šeit tiek ariemēti ar vieglu roku
un mērēm par to nesāp sīkās,
jo viss ir ar tādām dēvēti, nav jau
mums. Mūsu nodrošināt kā arī
inženierzinātnes darbiniekiem
algas dēvēti piekārīgās + vēl de-
žados priekšas, arī šīs dēvēti se-
sāstīstās kooperatīvos, mūsu uzde-
vums kalpa kā pamatdarbe mēta,
tām darbiniekiem algas pasākāmes,
tāpēc arī mērēm saimniecības
izstrādājumu kombināts, šūnētā
meintērsē. Mēs vēlam apriet to ar
tāpēc, lai jau cels pat pils un
tās sīkas kā var.

Un tagad direktora kārtējais
būvniecības, kas no tā izmērs gūti
spēst. Protams es vēlam tam netic,
jo mūsu lielais inženieru skaits un
tā lielā portfeli, nekā labu var
izdomāties ne izvērtēt, izņemot
dažas nemazmīgas sīkumus kur
izmaksāt roslomelizāciju un
mēras summas, un izstrādājumu ne
tāpēc rēķis kalpot, kad par tiek izvērtēti
būvniecības kā neefektīvas jeb neremou-
tējams būvniecības, arī daži izstrādājumi
sīkākās kā bijis rēķis. Šķēršļiem
atkal šeit pat šķērsli Amur rokās.
Jāpētā vērtē, ka arī mēs kādreiz
tāpēc uz šīs šīs, lai šīs mums
palīdz. Esmu ar mērēm izvērtēt
izvērtēt kopējā lētā, jo šīs
jauve produkcija, tehnoloģija,

Domas, par ariem šķēršļiem
dibinētāriem.

Rūpniecība strādā 26. gadā, nekā-
das taustāmas labumus vēlam se-
stomā, izņemot mērēm neizvērtētus
sīkumus. Šķēršļiem un tādām tehnoloģijā
fiziski un morāli novecojis,
atmaksē tirdzniecībā zemināta, ka
tāpēc vairs nav kur. Mēs esam spēstī
strādāt fiziski smagus, šāpās laikā
sen olemiratus ar tām, tām mērēm
pētām mērēm, nerentablu pelnu ve-
nesošu darbu. Ar tādām izvērtēt mērēm
mērēm šķēršļiem mērēm
mērēm kooperatīvs šķēršļiem tehnikas
ražošomē nevar izvērtēt. Tik lētā
dāvēti tiek izvērtēt materiāls, ka
vērtēti cilvēks no mēlas momento

Intervija ar Genādiju Metlānu 27. aprīlī, 2021 bijušo rūpnīcas direktoru no 1979. gada



“Smiltēnē viss ir vislabākais!”

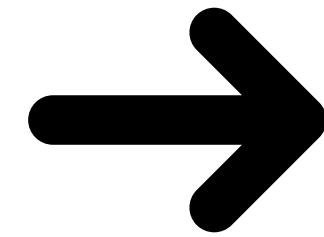
Vieglums, humors, labs kolektīvs,
500 darbinieki, laba plānošana,
eksperimentālais iecirknis

Teritorijas vēsture

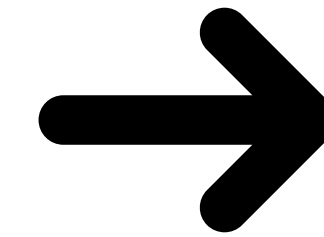
1600, 17...? gads

1901./1942. gads

Jāņa Zvejnieka "Vidus" dzirnavas



1966. gads – 1993. gads



2021 – ?

Metālapstrādes rūpnīca „Abula”,
vēlākos gados – Saimniecības
izstrādājumu kombināts “Smiltene”.
Jaunatvērtā rūpnīca sāka apgūt
pedāļspaiņu, lāpstiņu, dārza kapļu un
ugunsdrošības inventāra ražošanu.

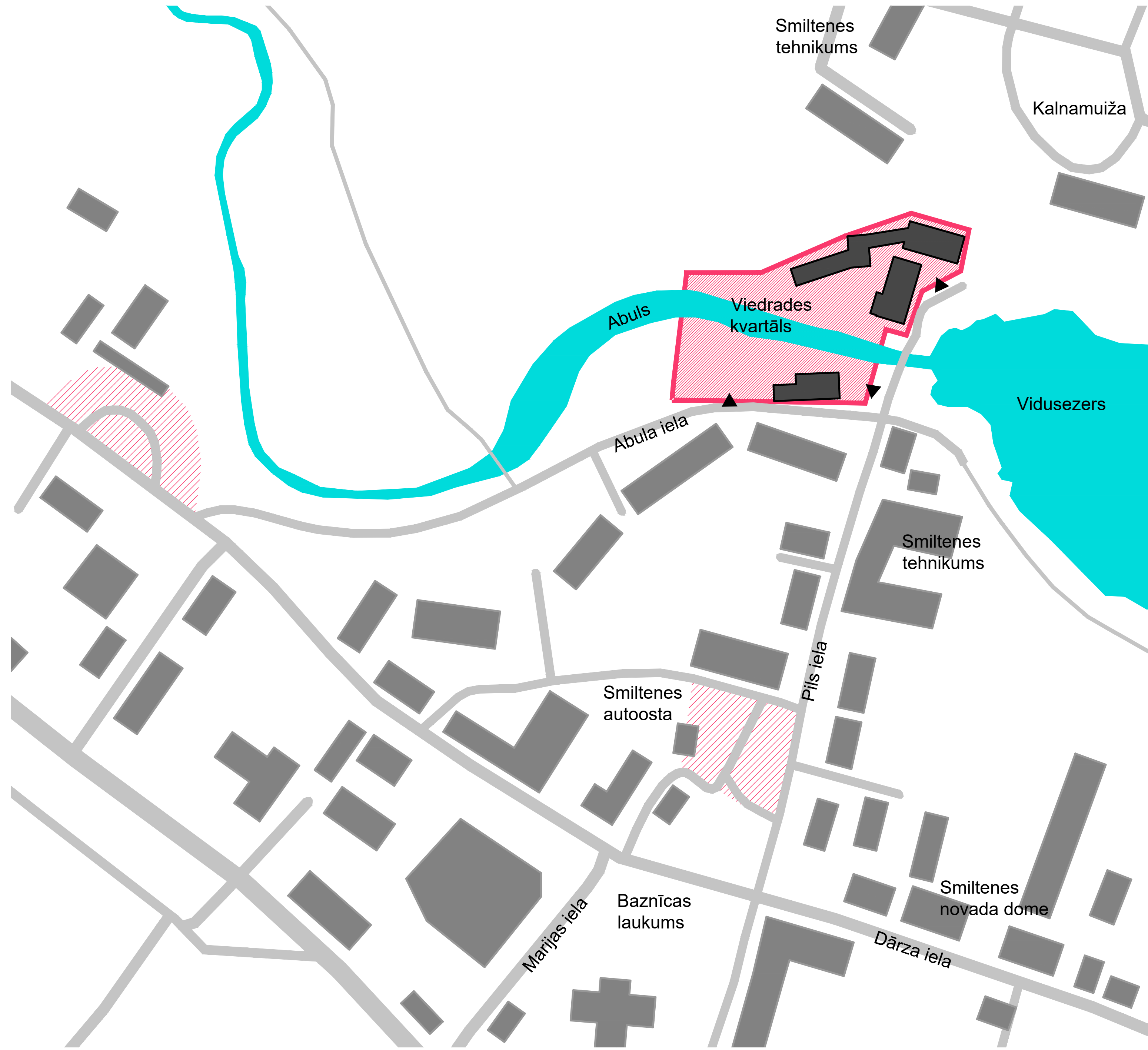


Teritorija

Kopējā teritorijas platība 8183.1 m²

Kopējā ēku telpu platība 2582.8 m²

Konteksts

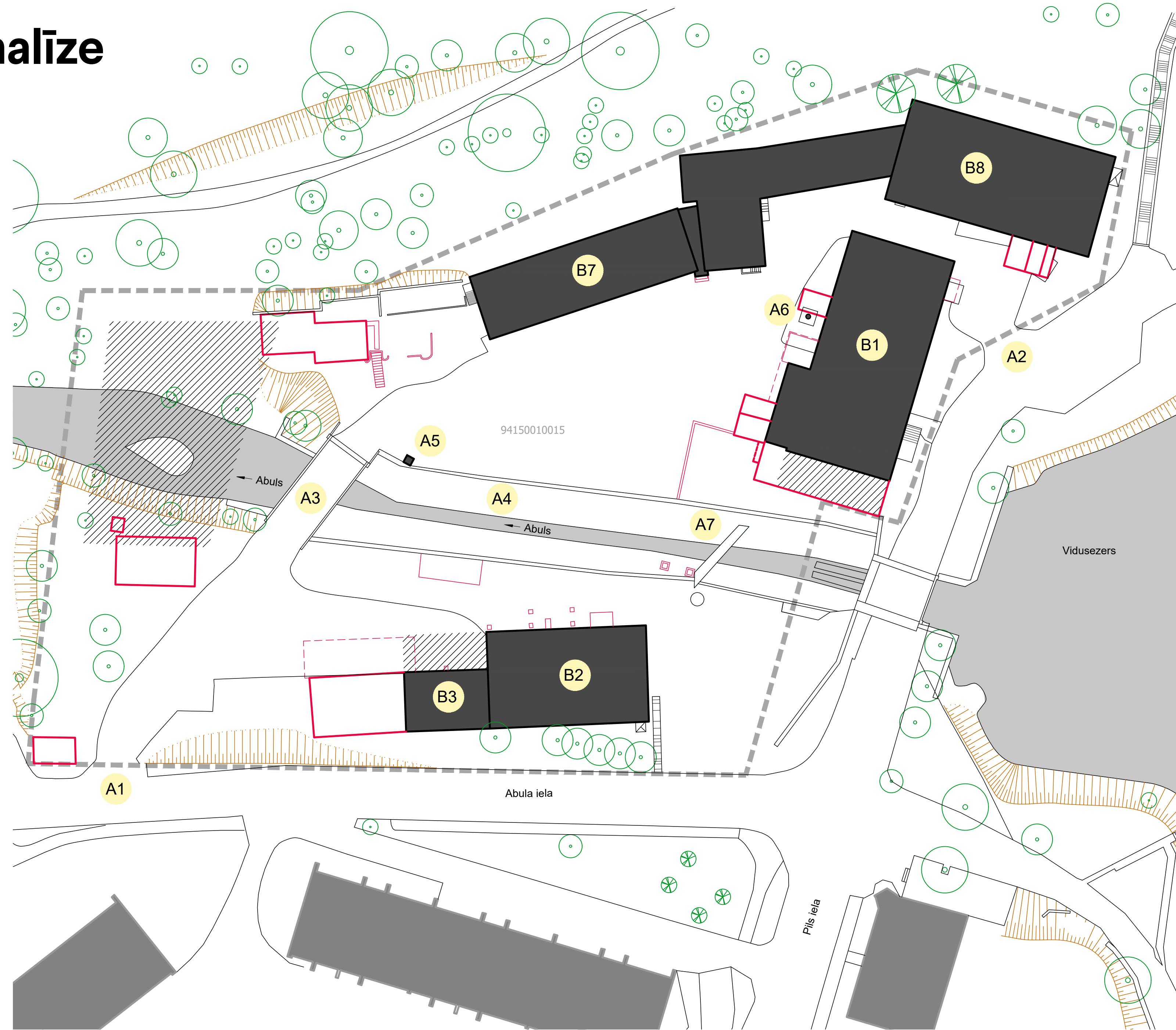


NOVIETNES ANALĪZE

APZĪMĒJUMI

- apkārtējās ēkas
- ielas
- ▨ Vidrades kvartāls
- zemesgabala robeža
- ▨ publiskās autostāvvietas

Apbūves analīze



APBŪVES ANALĪZE

APZĪMĒJUMI

- zemesgabala robeža
- saglabājamās ēkas
- demontējamās ēkas
- /// perspektīvā apbūves teritorija
- apkārtējās ēkas

EKSPLIKĀCIJA

- A1 esoša iebrauktuve
- A2 esoša iebrauktuve
- A3 esošs tilts
- A4 esošs kanāls
- A5 esošs tornis
- A6 esošs skurstenis
- A7 esošs komunikāciju kanāls
- B1 esoša ēka (lit. 001)
- B2 esoša ēka (lit. 002)
- B3 esoša ēka (lit. 003)
- B7 esoša ēka (lit. 007)
- B8 esoša ēka (lit. 008)

Saglabājamo ēku raksturojums

Apzīmējums	B1	B2	B3	B7	B8
Litera nr.	001	002	003	007	008
Apbūves laukums	523.8 m ²	83.4 m ²	255.4 m ²	260.2 m ²	643.5 m ²
Iekštelpu platība	1130.4 m ²	57.0 m ²	219.5 m ²	417.6 m ²	973.6 m ²
Stāvu skaits	Cokolstāvs, 2 virszemes stāvi, 2 pusstāvi	1	1	2	2
Lietošanas veids	IV, V	IV, V	IV, V	IV, V	IV, V
Ugunsdošības pakāpe	U2a vai U2b	U2b	U2b vai U3	U2b vai U3	U2b vai U3
Grupa	III	II	II	II	II
Lietotāju skaits	virs 100	līdz 100	līdz 100	līdz 100	līdz 100
Trūkumi	Pagraba un pusstāvu telpām sabiedriskām funkcijām neatbilstoši zemi griesti	Zāles vidū izvietotas nesošās kolonnas			2. stāva telpām sabiedriskām funkcijām neatbilstoši zemi griesti
Īpašas vērtības	Skats uz ezeru	Izeja uz pagalmu	Sens laukakmeņu mūris	Izejas uz pagalmu	

Trūkumi visām ēkām – augsts konstruktīvo elementu un iekšējo inženierkomunikāciju nolietojums, nav vides pieejamība, zema energoefektivitāte.

IV lietošanas veids – publiskas būves un telpas, kuras tiek izmantotas komercdarbībai un publiskiem pasākumiem, tai skaitā teātri, kinoteātri, koncertzāles, cirki, restorāni, kafējnīcas, bāri un citi sabiedriskās ēdināšanas uzņēmumi, veikali, tirdzniecības centri, tirgus paviljoni un citas tirdzniecības būves, konferenču un izstāžu telpas un būves, klubi, kultūras nami, muzeji, kulta būves, deju zāles, diskotēkas, bibliotēkas, tiesas ēkas, pasta un sakaru būves, dzelzceļa stacijas, lidostas, autoostas, sporta būves, ēkas, kurās tiek sniegta ambulatorā medicīniskā palīdzība;

V lietošanas veids – būves un telpas, kas parasti tiek izmantotas dienā un kurās pastāvīgi uzturas lietotāji, kas pārzina telpas un var patstāvīgi evakuēties, tai skaitā administratīvās ēkas, arhīvi, bankas, biroju ēkas, glābšanas dienestu būves, zinātnes un pētniecības iestāžu ēkas, kā arī izglītības iestādes, kurās nodrošina vidējo, vidējo profesionālo, augstāko un interešu izglītību;

VI lietošanas veids – ražošanas būves un telpas, kurās notiek ražošanas procesi, noliktavas, preču piegādes telpas, kuru ugunsšodze pārsniedz 1200 MJ/m², autoservisi (autoremonta darbnīcas).

Līdzvērtīgu piemēru analīze

Rīga

Spīķeru radošais kvartāls

www.spikeri.lv

- biroju telpas
- telpas pasākumiem
- veikali
- krāmu tirgus
- tiek organizēti pasākumi



Ejot 15 minūtes no Vecrīgas centra gar Daugavu dienvidu virzienā atrodas kvartāls, apveltīts ar radošu un vēsturisku auru – **Spīķeru kvartāls** ar promenādi, kas iekļauts UNESCO pasaules kultūras mantojuma teritorijā – Rīgas pilsētas vēsturiskajā centrā.

Kopš 14.gs. Spīķeru kvartāls kalpoja par vietu kravas kuģu iekraušanai un izkraušanai, kā arī Spīķeros tika izmitinātas vairākas noliktavas (Hanf – Ambaren vai "kaņepju noliktava" vācu valodā).

Pats noliktavu jeb Spīķeru kvartāls radās 19. gs. otrajā pusē, kad šī teritorija tika apbūvēta ar viendabīgas formas noliktavām. Spīķeru sarkano ķieģeļu ēkas ir vairāk kā 150 gadu vecas un tās projektējuši 19. gs. beigu labākie Baltijas arhitekti.

Tāpat kā daudzu Eiropas pilsētu vecajos inidustriālajos kvartālos, šobrīd arī Spīķeru kvartālā mājō dažādu nozaru profesionāļi.

Gada siltākajos mēnešos Spīķeru kvartāls piedāvā plašu brīvdabas pasākumu klāstu, aicinot apmeklētājus uz dažādiem koncertiem, kino vakariem, krāmu tirdziņiem u.c. pasākumiem, kā arī mērķtiecīgi ņem dalību un ir viens no „karstākajiem” punktiem galvaspilsētas lielākajos kultūras notikumos – „Baltā Nakts”, „Rīgas svētki”, kā arī „Starptautiskā bērnu aizsardzības diena” u.c.

Rīga

Sporta 2 kvartāls

Mākslas un tehnoloģiju kvartāls

<https://skanste.lv/lv/biroji/sporta2-makslas-un-tehnologiju-kvartals>

- biroju telpas
- telpas pasākumiem
- tiks organizēti pasākumi



Kādreizējās saldumu fabrikas Laima un Staburadze teritorija, kur plānots izveidot modernu un augstvērtīgu Rīgas publisko telpu.

- › pārtaps par modernu mākslas kvartālu
- › 900 m² plašajā zālē regulāri notiek gan publiski, gan korporatīvi pasākumi
- › plānots rekonstruēt ēkas un labiekārtot teritoriju pēc ilgtspējīgas pilsētas pamatprincipiem



Rīga

VEF kvartāls

www.vefkvartals.lv

- biroju telpas
- telpas pasākumiem
- tiek organizēti pasākumi



<https://www.facebook.com/vefkvartals/posts/2301794906816506/>

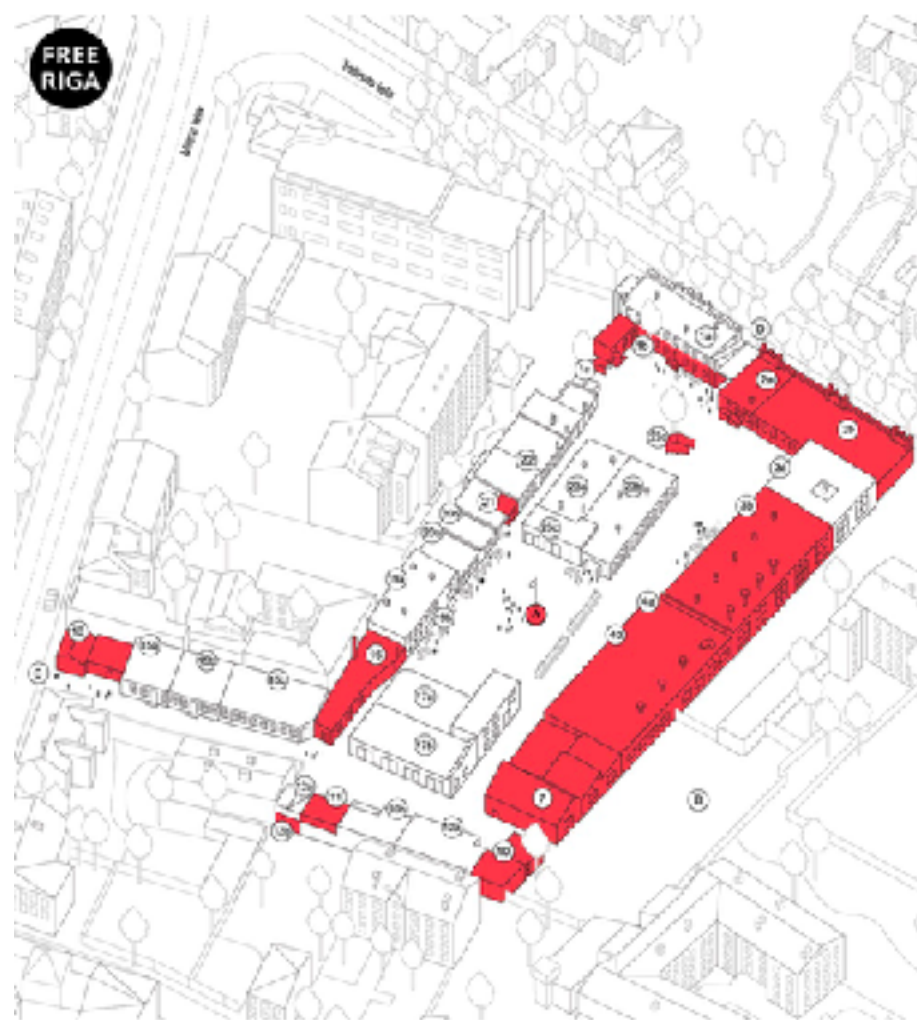
Rīga

Tallinas ielas kvartāls

www.tallinasielaskvartals.lv

- biroju telpas
- kultūras pasākumi
- telpas pasākumiem
- projektu telpa (radošumam)
- kafejnīcas, bāri
- modes salons
- mākslas galerija

Bijušās Sanitārā autotransporta garāžas, administratīvās ēkās un āra teritorija kļūst arvien piemērotākas jaunajai funkcijai – kultūras pasākumiem, izklaidei un radošumam.



<https://www.facebook.com/Tallinasielaskvartals/>

Rīga

Kalnciema kvartāls

www.kalnciemaiela.lv

- biroju telpas
- telpas pasākumiem
- tirgus
- kultūras pasākumi
- vīnu veikals/kafejnīca
- ekskursijas pa Rīgas kvartāliem



Vēsture

18. un 19.gs. mijā celtās Rietumeiropas vēlinā klasicisma koka ēkas ir unikāla Rīgas zīme – tām līdzīgu nav nekur citur pasaulē. Kalnciema kvartāls ir daļa no Pārdaugavas koka apbūves plašās teritorijas - Āgenskalna ciema, kura pirmsākumi rodami jau 17. gadsimtā. Kalnciema ielas klasicisma arhitektūras ansamblis veidojies samērā īsā laika posmā - apmēram 30 gadu laikā 19.gs. beigās. To cēluši daudz nacionālās Rīgas iedzīvotāji - latvieši, vācieši, ebreji, krievi un poļi.

20. gadsimta sākumā blakus kurpniekiem, amatniekiem un tirgoņiem te mitinājušies B. Borherts un J. Rozentāls. Riteņbraukšanas kustību pilsētā veicināja riteņu un metālapstrādes fabrika "Omega", kas Kalnciema ielā 36/38 sāka darboties 1935. gadā. Padomju gados ēkas tika pielāgotas komunālo dzīvokļu vajadzībām. Atjaunotās Latvijas valsts laikā Kalnciema ielas 35. namā vairākus gadus darbojās azartspēļu zāle.



Liepāja

Kungu ielas radošais kvartāls

www.kungukvartals.lv

- viesnīca
- jauniešu māja
- dizaina studija - veikals
- folkloras centrs
- telpas pasākumiem, izstādēm



KUNGU IELAS RADOŠAIS KVARTĀLS

ARTUALITĀTES

PAR

DOKUMENTI

PAKALPOJUMI

GALERIJAS

KONTAKTI

LV

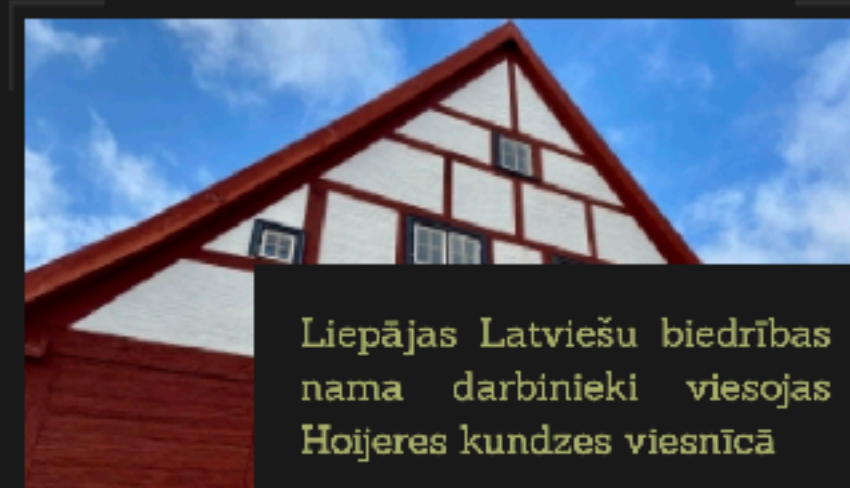
EN

Hojeres viesnīcai spāru svētki

Otrdien, 25.februārī, firmas " RERE Meistari" celtnieki, restauratori un citi ar Hojeres kundzes viesnīcas atjaunošanu saistīti cilvēki atzīmēja spāru svētkus Kungu ielas 24. namam ar ziediem, kļiņģeri un pateicības vārdiem. Sagaidāms, ka pēc nedēļām trim topošā interjera muzeja jumtā ieraudzīsim sarkanos māla kārņiņus.

Kungu ielas radošais kvartāls

Kungu ielas radošais kvartāls ir mūsdienīga kultūras telpa, kurā notiek dažādi mākslas pasākumi - radošās darbnīcas, koncerti, performances un amatnieku tirdziņi. Ēku komplekss ir unikāls 17.gs. koka arhitektūras mantojums, kas saglabājies līdz mūsdienām. plašāks apraksts



Liepājas Latviešu biedrības nama darbinieki viesojas Hojeres kundzes viesnīcā



Gadsimtu satikšanās Kungu ielas radošajā kvartālā

Seko mums Facebook



Kungu ielas radošais kvartāls

Kungu ielas radošais kvartāls ir mūsdienīga kultūras telpa, kurā notiek dažādi mākslas pasākumi - radošās darbnīcas, koncerti, performances un amatnieku tirdziņi. Ēku komplekss ir unikāls 17.gs. koka arhitektūras mantojums, kas saglabājies līdz mūsdienām. Tajā apvienojas Hojeres kundzes viesnīca, folkloras centrs "Namīns", Jauniešu māja un plašs pagalms dažāda rakstura sarīkojumiem. Ēku kompleksu, Kungu ielā 24, Liepājas pilsētas pašvaldība iegādājās atklātā izsolē 2011.gada beigās. Nekustamais īpašums sastāv no zemesgabala 1913 m2 platībā. Kungu ielas kvartāla pagalmu, ar visu tajā ietilpstošo ēku kompleksu, apsaimnieko SIA „Liepājas Latviešu biedrības nams”.

Cēsis

Cēsu radošais un digitālais kvartāls

<https://www.cesis.lv/lv/novads/aktualitates/video/vizijas-prezentesana-par-cesu-radoso-un-digitalo-kvartalu/>

- laikmetīga uzņēmējdarbība
- telpas pasākumiem
- kultūrizglītības un mākslas telpas

KAS BŪS CĒSU RADOŠAIS UN DIGITĀLAIS KVARTĀLS?

Bijušās "MRU" ražošanas un saimniecības telpas

📅 25.02.2021.

🕒 15.00-17.00

PROGRAMMA

PAR CĒSĪM
PIEREDZES STĀSTI
PAR KVARTĀLU

📍 cesis.lv

📌 cesunovads



KĀPĒC CĒSĪM VAJAG SAVU RADOŠO KVARTĀLU?

PIEMĒROTA INFRASTRUKTŪRA UN
IESPĒJAS TO ATTĪSTĪT

TAS PĒSĀSĪS CĒSĪM JAUNUS
IEDZĪVOTĀJUS UN VEIDOS
SPĒKĪGU RADOŠO PĒRSŅŪMI KOPĒJĒNU

ĪPĒRĒKŠĒJĀ VEIKSMĪGĀ PĒRĒDZĒ
AR KOPRADES MĀJU SKOLĀS

CĒSĪM PIESTĀV UN IR NĪPĒRĒCĪŠĀMI
DROSMĪGI UN RADOŠI IZAIČINĀJUMI

STARPTAUTISKU PROJEKTU
PĒSĀSĒTES INSTRUMENTS

TAS VEICINĀS ZĪGĀDSĪMĀ TEHNOLŌĢU
UN ZINĀŠĀNU UZŅĒMĒMU ATTĪSTĪBU CĒSĪ

VĒL VIENS SĀKĀRTOTS PĒLSĒTAS
OBJEKTS KAS BŪS INTĒSĒSĀTS
GAN JĒBKĀDĀ VĒCUMĀ CĒSĒKĀM,
GAN DĒMĒŠĀM, GAN ĪVĒS TĒRĒM.

RADOŠĀS INDUSTRIJĀS IR
VĒNAS NO STRĀVJĀKĀK
AUGŌŠĀJĀH NOZĀRĒH ĒRŌPĀ



Saražoti 12 miljoni burku vāciņu

OSVALDS MAURINŠ

Cēsis. Latvijas neredzīgo biedrības Cēsu mācību un ražošanas uzņēmuma tradicionālā produkcija ir burku metāla vāciņi. Līdz 1. augustam uzņēmums bija izgatavojis 12 miljonus vāciņu, no kuriem pašlaik pārdoti 10 miljoni. Šīs produkcijas ražošana turas iepriekšējo gadu līmenī. Aptuveni 20% vāciņu pārdod NVS valstu tirgū. Cēsis par viszemāko cenu (2 santīmi gabalā) tos var iegādāties uzņēmuma veikalā. Izgatavoti arī reklāmas maisiņi.

Uzņēmums septiņos mēnešos saražojis arī 41 miljonu konservu kārbu vāku, mazāk nekā ir pašu kārbu. Vairāki zivju pārstrādes uzņēmumi, kam kārbas bija vajadzīgas, Krievijas krīzes laikā bankrotējuši, bet palikušie konservu ražošanu pamazām kāpina, taču pirmskrīzes apjomi vēl nav sasniegti. □

25 DARBA GADI



1946. gada 25. jūnijā Cēsu mācību un ražošanas uzņēmums svinēja 25. dzimšanas dienu. Šajā dienā uzņēmuma darbinieki kopīgi svinēja šo svarīgo jubileju. Uzņēmuma vadītājs Osvalds Mauriņš un darbinieki kopīgi svinēja šo svarīgo jubileju. Uzņēmuma vadītājs Osvalds Mauriņš un darbinieki kopīgi svinēja šo svarīgo jubileju.



Bredzīgo bēdriņa Ogu adeta ražošanas uzņēmuma
Volārdzēnu 14A Nr.11

Muzikants un komponists no MRU



FRANČISKA BĒRZIŅA, komponists un muzikants, ir dzimis Cēsīs. Viņš ir bijis MRU darbinieks un komponējis skaņdarbus. Viņš ir bijis MRU darbinieks un komponējis skaņdarbus. Viņš ir bijis MRU darbinieks un komponējis skaņdarbus.

Progressu nosaka kopdarbība

Latvijas Neredzīgo biedrības Cēsu mācību un ražošanas uzņēmums ir veidojis kopdarbības grupas. Šīs grupas veido darbinieki, kas kopīgi strādā, lai uzlabotu uzņēmuma darbību. Šīs grupas veido darbinieki, kas kopīgi strādā, lai uzlabotu uzņēmuma darbību.

LATVIJAS NEREDZĪGO BIEDRĪBAS
CĒSU MĀCĪBU UN RAŽOŠANAS UZŅĒMUMS



MĀCĪBAS VEIKSMĪGĀS PĒRĒDZĒS
KOPĒJĒMĀS DĒRĪBĪGĀS MĀCĪBĀS
KOPĒJĒMĀS DĒRĪBĪGĀS MĀCĪBĀS


MRU svinēs 50 gadu jubileju



Latvijas Neredzīgo biedrības Cēsu mācību un ražošanas uzņēmums svinēs 50. dzimšanas dienu. Šīs jubilejas svinības notiks 25. jūnijā. Šīs jubilejas svinības notiks 25. jūnijā.

LAIKMETĪGĀS MĀKSLAS CENTRS + GALERIJAS / MĀKSLA
SKOLA + DZĪVOJAMĀS DARBNĪCAS / RADOŠĀ UZŅĒMĒJĀRĒBĒ
CĒSU DIGITĀLAIS CENTRS + MEDIALAB / INOVĀCIJAS
CĒSU PĒLSĒTAS MĀKSLAS SKOLA + RUCKA / IZGLĪTĪBA

LAIKMETĪGĀS UZŅĒMĒJĀRĒBĒS,
KULTŪRIZGLĪTĪBAS UN MĀKSLAS
CENTRS CĒSU CENTRĀ



Daugavpils

Daugavpils radošais kvartāls
Mākslas izglītības telpa

<https://www.visitdaugavpils.lv/iedzivotaji-un-nozaru-eksperti-modele-daugavpils-centra-un-cietoksna-radoso-kvartalu-attistibu/>
<https://www.daugavpils.lv/radosie-kvartali-saules>

Daugavpils cietokšņa teritorija

- radošās domāšanas un koprades aktivitātes
- vieta starpnozaru sadarbībai
- izglītība, zinātne
- radošā uzņēmējdarbība
- pilsoniskās aktivitātes



Sigulda

Zaļās Villās kvartāls

- Biznesa centrs
- Galerija
- Coffee shop
- Veikali
- Telpas pasākumiem

Zaļās Villās kvartāla nosaukums aizgūts no senākās Siguldas koka ēkas, kura ir kultūrvēsturisks piemineklis un to cēlusi kņazu Kropotkinu ģimene. Kvartālā "Zaļā Villa" ietilpst trīs ēkas: Zaļā Villa, sakaru ēka un garāžas 2000 kvadrātmetru platībā.



Avoti:

<https://www.tourism.sigulda.lv/zas-villas-kvartals-lv/>

<https://www.facebook.com/zalavillaskvartals/>

Sigulda

Siguldas pils kvartāls

- Siguldas spieķu darbnīca
- Ādas artelis
- Mājas tekstila darbnīca
- Baltu rotu darbnīca
- Papīrmākslas darbnīca
- Keramikas darbnīca

Siguldas Jaunā pils celta 1878. gadā neogotikas stilā kā muižas īpašnieku Kropotkinu dzīvojamā māja. Līdz mūsdienām saglabājušās vairākas ēkas. Kopš 1993.gada pilī atrodas Siguldas novada Dome. Pils radošajās kvartālā iespējams apmeklēt vairākas radošās darbnīcas.



Avoti:

<https://www.facebook.com/siguldaspilskvartals/>

<https://www.entergauja.com/lv/ko-darit/enter-gimene/Siguldas-pil-kompleksa-radosais-kvartals>

Tallina

Telliskivi radošais kvartāls

www.telliskivi.cc/en/

- biroju telpas
- telpas pasākumiem
- kafejnīcas, bāri, restorāni
- veikali
- tiek organizēti pasākumi
- veikali
- muzeji

Padomju savienības laika lokomotīvu ražotne, kas 2007 gadā tika pārveidota par radošo kvartālu. “Radošā pilsēta” ir mājas 250 uzņēmumiem gandrīz 30 veikaliem un vairākām ēstuvēm.



<https://telliskivi.cc/en/>

<https://www.visitestonia.com/lv/telliskivi-rados%C4%81-pils%C4%93ti%C5%86a>

<https://www.facebook.com/telliskivikvartal/>

<https://www.visittallinn.ee/eng/visitor/ideas-tips/tips-and-guides/telliskivi-creative-city>

<https://telliskivi.cc/en/about-eng/>

Tartu

Aparaaditehas kvartāls

<https://www.aparaaditehas.ee/>

- biroju telpas
- telpas pasākumiem
- kafejnīcas, bāri
- veikali
- tiek organizēti pasākumi
- ekskursijas



<https://www.facebook.com/aparaaditehas/photos/1676020105865494>

Liverpūle, UK

The Baltic Triangle

- Bāri, restorāni
- Koncerti, pasākumi
- Mākslas galerijas
- Uzņēmumi

Baltijas trijstūris ir postindustriāls noliktavu rajons, kas 20. gadsimta Liverpūles ekonomikas lejupslīdes laikā tika nolaists, to izmantoja Baltijas kokmateriālu glabāšanai. Šī teritorija kopš 2004. gada ir piedzīvojusi ievērojamus uzlabojumus, tā ir pārveidota par radošu kvartālu, kas izveidots, lai atbalstītu radošās industrijas un digitālos jaunuzņēmumus.



Avoti:

<https://2018-2019.nclurbandesign.org/2019/05/the-baltic-triangle-liverpools-creative-quarter/>

<https://baltictriangle.co.uk/>

Berlīne, Vācija

Raw Gelände

- Bāri
- Galerijas
- Veikali
- Koncerti
- Āra aktivitātes
- Tirgus

Kvartāls izveidots bijušajā vilcienu remonta stacijā.



Stiprās puses	Vājās puses
<ul style="list-style-type: none"> • Vietas gars (Genius Loci) • Vietas vēsture • Tekoša ūdens klātbūtne un ūdens skaņa • Iekšpagalma iespējas • Viena no retajām upēm Latvijā vīrieša dzimtē • Kvalitatīva apkārtējā vide • Izmantot autentiskums “Abuls” ražojumus, dokumentus, personību stāstus, integrējot tos kvartāla vidē • Reljefs 	<ul style="list-style-type: none"> • Ēku tehniskais stāvoklis • Reljefs • Nepieciešamas lielas investīcijas un laiks kvartāla attīstīšanai
Iespējas	Draudi
<ul style="list-style-type: none"> • Ir iespēja radīt izcilu vietu pilsētvides kontekstā, kas būtu ne vien vietējo iedzīvotāju, bet arī pilsētas vietu pulcēšanās, satikšanās un “uzlādēšanās” punkts • Iespēja izmantot īpašos vietas stāstus, vēsturi un personības kvartāla veidošanā • Iespēja būt unikāliem Latvijas, Eiropas un Pasaules kontekstā, izceļot atsšķirīgo • Padarīt kvartālu pieejamu dažādām mērķgrupām - vieta visiem, tajā skaitā, realizējot ANNO ilgtspējīgas attīstības mērķus 	<ul style="list-style-type: none"> • Draudi pazaudēt definēto stratēģisko uzstādījumu, realizējot projektu pa daļām - novirzīšanās no galvenās būtības • Kvartāls, kas ir tāds pats kā citās pilsētās - atrast un paturēt atsšķirīgo

Secinājumi?

- Meklēt un piedāvāt atšķirīgo
- Nedublēt lielāko daļu no funkcijām vai tās pārdefinēt
- Izcelt vietas garu - industriālā vēsture, stāsti, lietas, notikumi
- Neuzsvērt “radošs”, jo to lieto gandrīz visi. Meklēt ko citu, ar ko izcelties
- “Vieta, kur tiekas vēsture, mūsdienas un nākotne”
- Tehniskā jaunrade

02

Kur mēs gribam būt?

Kam?

Kopienas raksturojums

Smiltenes iedzīvotāju skaits - 5 267 (2020. gadā)

Vidējais vecums Smiltē - 42 gadi

Smiltenes novadā ir 12 646 iedz.,

no tiem 16% - līdz darbaspējas vecumam,

63%- darbaspējas vecumā

20% - virs darbaspējas vecuma

Iedzīvotāju skaits jaunveidojamā Smiltenes novadā

pēc ATR būs 19,3 tūkst.

Netālu no teritorijas atrodas PIKC "Smiltenes tehnikums", kurā var apgūt darba tirgū nepieciešamās profesijas.

Audzēkņu skaits: ap 800

Tūrisms

2019. gadā- 3120 tūristi (TIC apmeklējums)

2020. gadā- 2190 tūristi (TIC apmeklējums)

Kam?

Smiltēnietis, novada iedzīvotājs

+

Viesi

Uzņēmējs

Seniori&jaunieši

Smiltenes tehnikuma un

vidusskolas audzēkņi

Apkārtējo māju iedzīvotāji

Jaunie vecāki

Tūristi - grupas un individuāli

Semināru, konferenču

dalībnieki

Vasaras skolu, simpoziju,

plenēru dalībnieki

Pilsētas bijušie iedzīvotāji

Aptauja

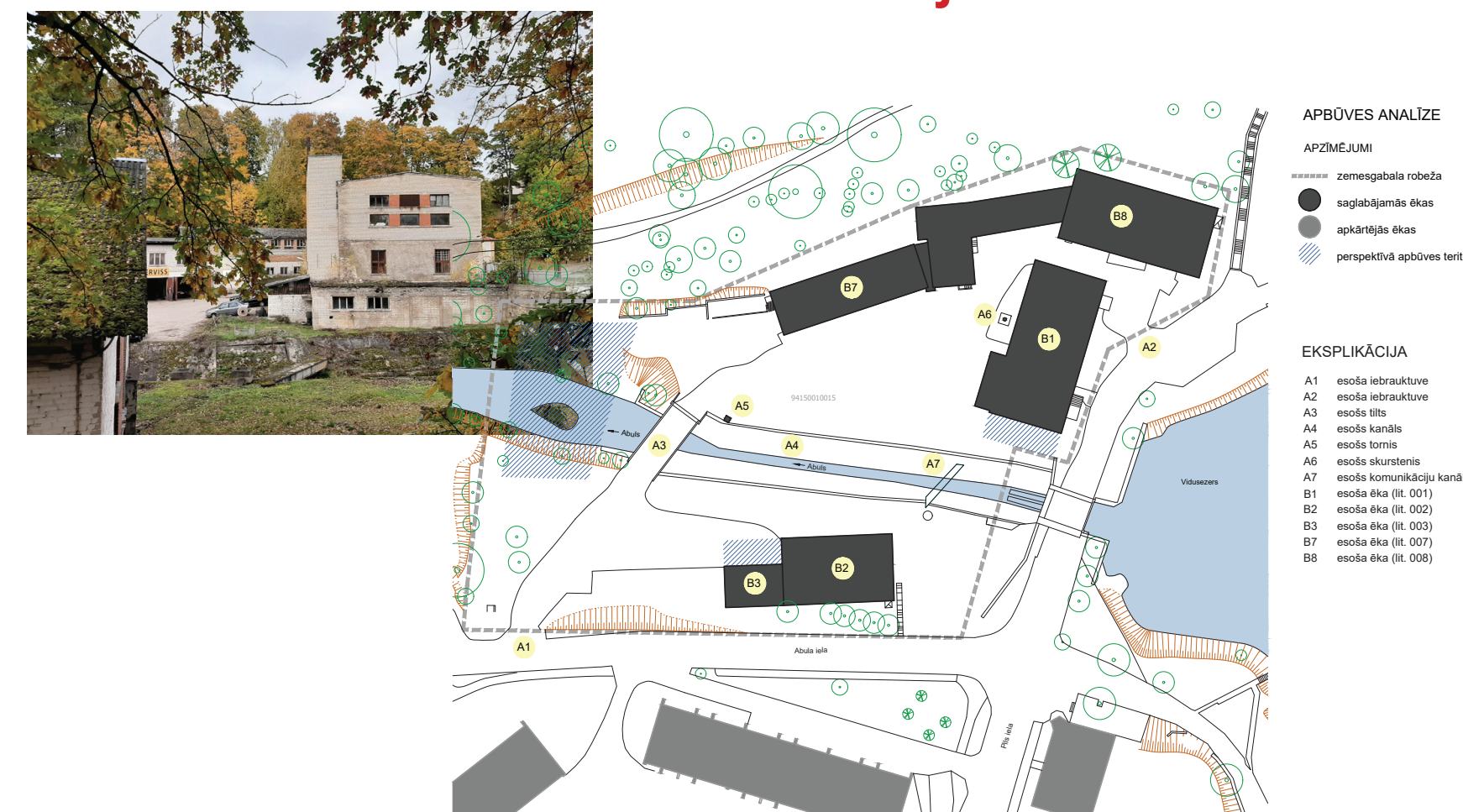
Smiltenes novada dome kopā ar dizaina stratēģijas autoriem veica aptauju no 2021. gada 10. maija līdz 21. maijam, aicinot iedzīvotājus izteikt savas domas par teritorijas nākotnes funkcijām.

Tika saņemtas 191 atbildes par cerībām un bažām, kas saistas ar šīs teritorijas nākotni.

Vislielākais atbalsts tika izteikts bibliotēkas atrašanās vietai šai teritorijā un spēcīga nevēlēšanās šajā teritorijā atrasties azartspēlēm un lielveikaliem.

Aptaujas darba lapa
kvartāla attīstības
dizaina stratēģijas izstrādei

**Mūs interesē Tavas domas
par Pils ielas 9
teritorijas nākotni!**



Cerības, uzraksti tās!
Uzraksti, ko Tu vēlētos darīt šajā kvartālā? Vai Tu vēlētos te strādāt? Ko Tu vēlētos apmeklēt šeit?

Bažas, uzraksti tās!
Vai ir kas tāds, ko Tu noteikti nevēlētos redzēt šajā vietā?

Citi ieteikumi:

Gaidām atbildes līdz 21. maijam

- 1) Drukātā veidā aicinām nogādāt uz Smiltenes novada domi, Dārza iela 3, ievietojot pie ēkas izvietotā pasta kastē, pagastu pārvaldēs vai Smiltenes novada bibliotēkā.
- 2) Elektroniski nosūtīt uz e-pastu: attistiba@smiltene.lv vai WhatsApp lietotni tālr.: 27001449, sūtot darba lapas foto uzņēmumu.
- 3) Aptaujas darba lapu meklē www.smiltene.lv

Paldies!

Smiltenes novada dome
un dizaina birojs H2E

Potenciālās funkcijas

Nē!

Azartspēlēm
Lielveikaliem
Humpalām
Autoservisiem

Secinājums

Azartspēļu brīva teritorija!

Potenciālās funkcijas

Jā!

Bibliotēka (lasītavas (klusās), sapulču, semināru vietas (ar filmēšanu), telpas mūžizglītībai

Multifunkcionāla zāle ar izeju uz āru, izstādēm, semināriem, darbnīcām, koncertiem, mūžizglītībai

Palīgfunkcijas

Atsevišķas platības mazajiem biznesiem

Biroji, darbnīcas

Ēdināšana

Sociālais vēstījums

Paaudžu mijiedarbība
Sociālā iekļaušana
Jaunieši un seniori



Viedrades kvartāla potenciāls

- Multifunkcionāla vieta/ēka
- Vieta, kas pauž pilsētas attīstību un vērtības
- Vieta, kur pulcēties dažādai auditorijai
- Vieta gan pašiem smilteniešiem, gan pilsētas viesiem
- Vieta ideju radīšanai, inovācijām
- Vieta, kur atpūsties

Kāds?

Atvērts ikvienam, izzināt aicinošs, darbīgs, aktīvs, enerģisks,
iedvesmojošs, motivējošs, proaktīvs

Atbildot uz mērķi:

Radīt jaunas darba vietas attīstītajā teritorijā

Palielināt atbalstīto komersantu skaitu koprades aktivitātēs un uzņēmējdarbībā

Jaunuzņēmumu skaita pieaugums Smiltēnē

Veicina jaunu uzņēmēju izaugsmi

Veicināt sadarbību ar izglītības iestādēm

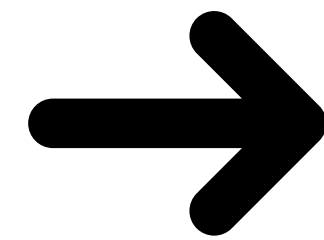
Radīt pievilcīgu vietu kultūras un dažādu pasākumu norisei

Principi

Industriālā revolūcija kvartālā

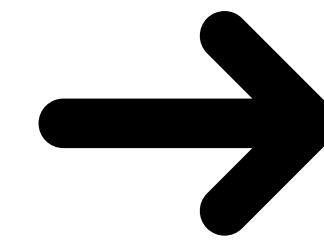
18 gs./ 19 gs.

Jāņa Zvejnieka "Vidus" dzirnavas



20 gs.

1966. gads – 1993. gads

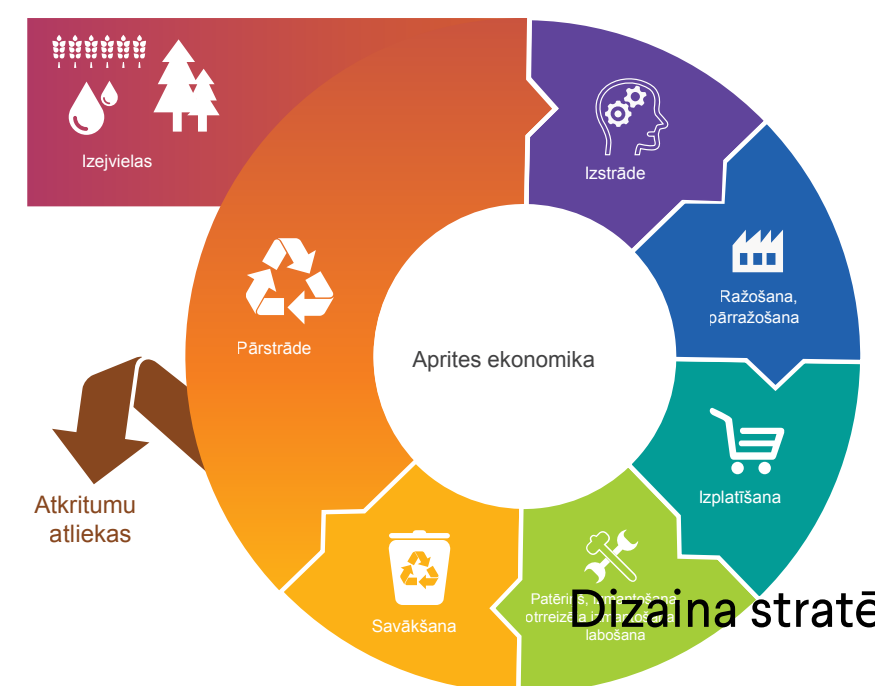


21. gs

2021 – ?

Metālapstrādes rūpnīca „Abula”,
vēlākos gados - Saimniecības
izstrādājumu kombināts “Smiltene”.
Jaunatvērtā rūpnīca sāka apgūt
pedāļspaiņu, lāpstiņu, dārza kapļu un
ugunsdrošības inventāra ražošanu.

Vieta, kur satiekas paaudzes.
Vieta, kur īstenot jauno
uzņēmēju un radošo industriju
pārstāvju idejas. Vieta, kas
atbilst ANNO ilgtspējīgas
attīstības mērķiem

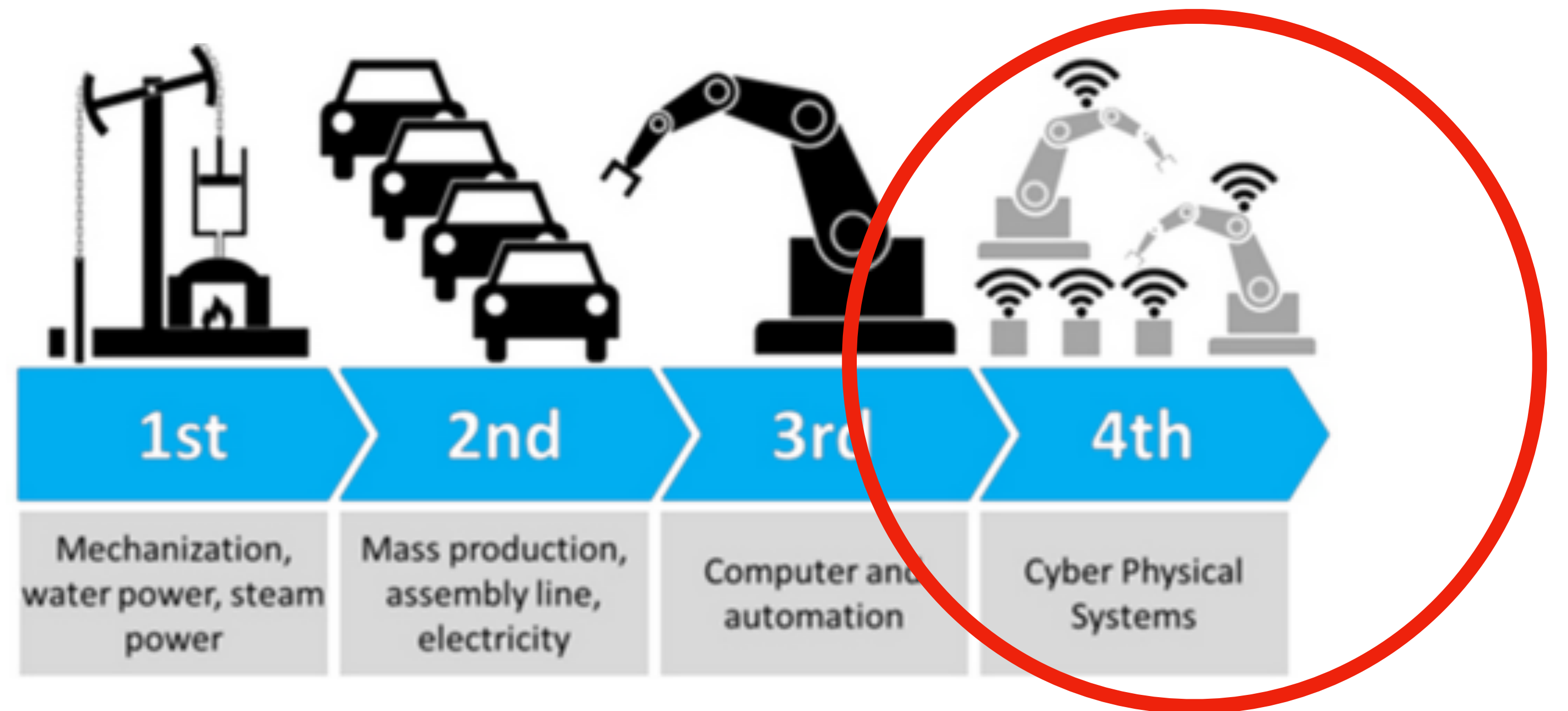


Viedrade

Industriālā revolūcija 4.0

Radošais pragmatisms, inovāciju attīstība

Industrija 4.0 ir radusies iepriekšējo trīs rūpniecības revolūciju rezultātā. Industrija 4.0 apzīmē nākotnes viedās rūpnieciskās tehnoloģijas. Industrijas 4.0 pamatā ir cilvēku, iekārtu un produktu sadarbība globālā tīklā un autonoma, decentralizēta ražošanas vienību vadība un organizācija.



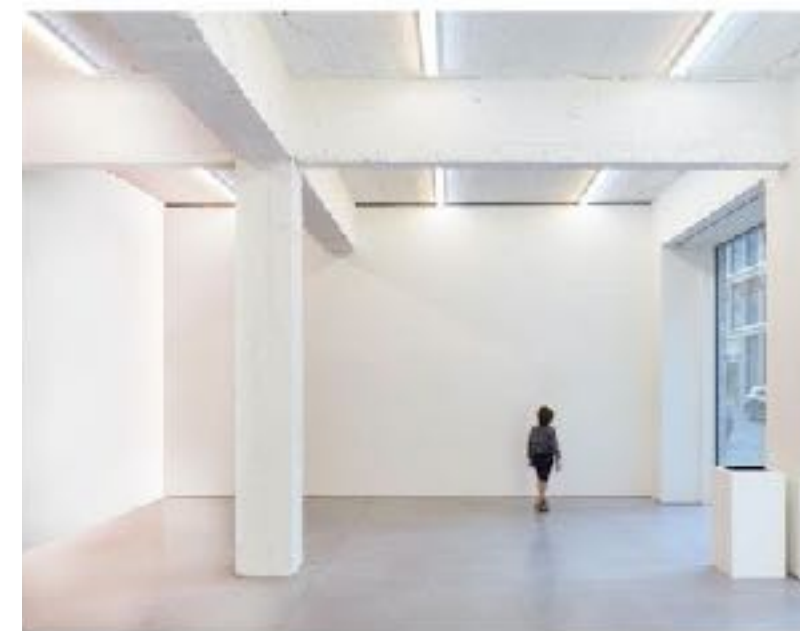
<https://www.masoc.lv/jaunumi/masoc-zinas/ceturta-industriala-revolucija-industrija-40>

Ilgspēja, daudzveidība, cieņa pret dažādību. Kvartāla izveidē pielietoti aprites ekonomikas principi. Cilvēks visa centrā

“Pārveidojot šo kvartālu, visur ņemt vērā iespēju nodrošināšanu cilvēkiem ar funkcionālām vajadzībām. Netālu tiek izbūvētas grupu dzīvokļu un telpas cilvēkiem ar funkcionālie traucējumiem.”

Bibliotēka, mūžizglītība, TIC, multifunkcionāla zāle, vieta mazajai uzņēmējdarbībai, radošajai industrijai. Uzņēmējdarbības pasākumu rīkošana- tīklošanās, semināri, konkursi, hakatoni, kā arī atbalsts jaunajiem un topošajiem uzņēmējiem prototipu izstrādē, telpu un tehnoloģiju iespējas. Dažādas kultūras norises.

Radošo un eksakto zinātņu centrs.



Trešā vieta

Viesmīlība

Platforma procesiem - darbnīcām,
vasaras skolām (Cēsis) ISPP,
plenēriem, universitātēm, akcijām
(uzrunāt pašiem)

UGC (user generat content)

Workation piedāvājums

Eksperimenti

Starpdisciplinārs

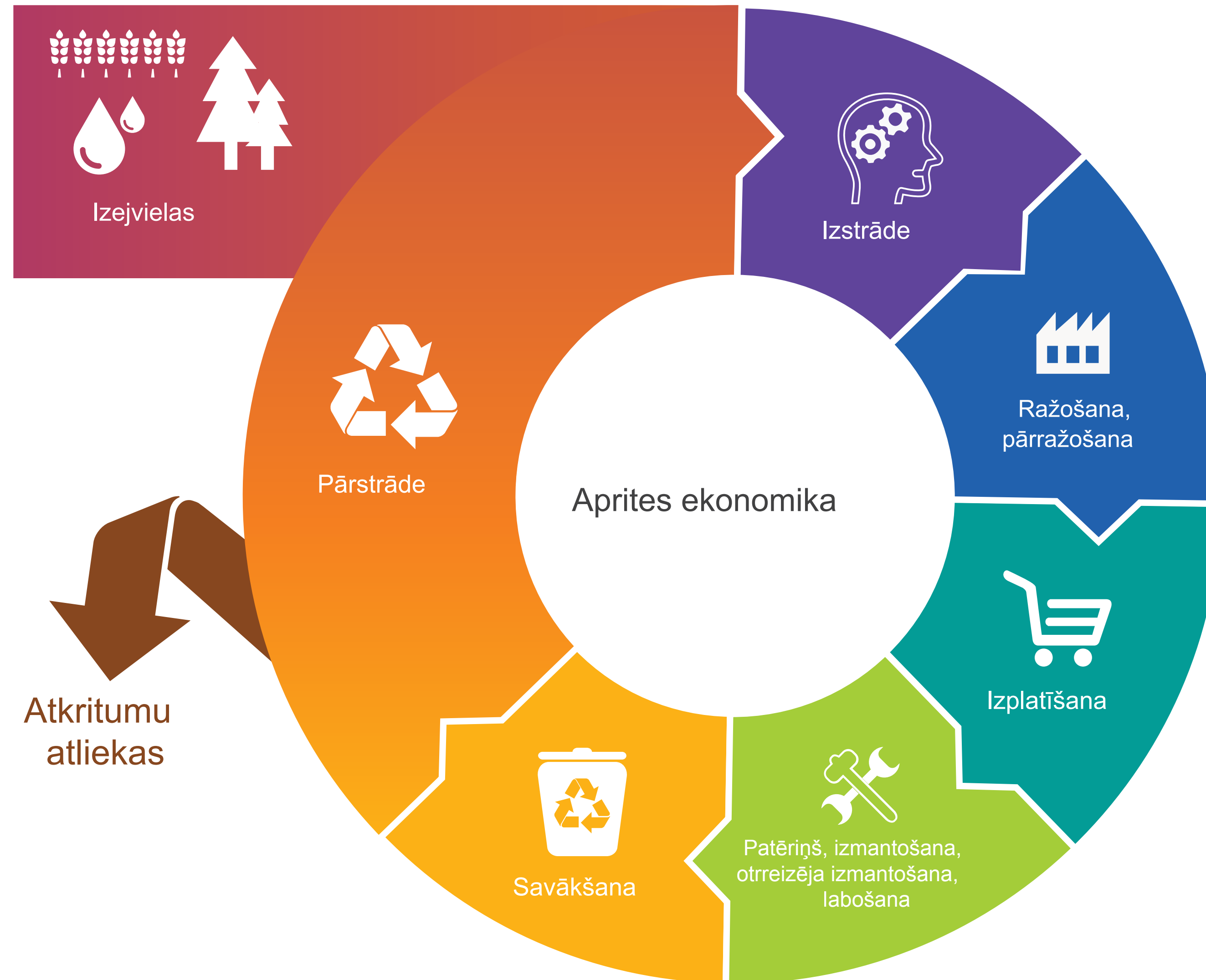
24/7 ārtelpa - vide, soli, skatuve,
terase



ANNO 17 ilgtspējas mērķi



Aprite ekonomika



Viedrades kvartāla attīstība

Kvartāla attīstība plānota kārtās.
Paredzamais attīstības laiks 5,5–8 gadi.

Attīstības mērķi

Īstermiņa

sakopt degradēto teritoriju; atbrīvojot vietu institūcijām īrētās un nepiemērotās telpās pilsētā

Ilgtērmiņa

radīt kopienai iemīļotu vieta, kur nākt, lai satiktos, uzzinātu, iemācītos, baudītu un attīstītu uzņēmējdarbību;

vieta, kas veido kvartāla, pilsētas un novada atpazīstamību.

Kopsavilkums

Balstoties uz vienu no ilgtspējības principiem – cieņu pret daudzveidību un dažādību, ieteikums ir plānot teritoriju dažādām vecumu grupām – senioriem un jauniešiem, kas mijiedarbojas savā starpā. Tas atbilst **Sociālās Eiropas mērķiem – vienlīdzīgas iespējas un piekļuve izglītībai, veselības aprūpei un darba tirgum, taisnīgi darba nosacījumi, sociālā aizsardzība un iekļaušana.**

Nākotnē KM atbalsta mērķis ir “Kultūras un tūrisma lomas palielināšana ekonomiskajā attīstībā, sociālajā iekļaušanā un sociālajās inovācijās” (Sociālā Eiropa P04).

Akcenti veidojas uz kultūras objektu adaptāciju vietējā attīstībā, ieguldījumiem veicinot **sociālo iekļaušanu**, liekot akcentu uz mazāk aizsargātām grupām.

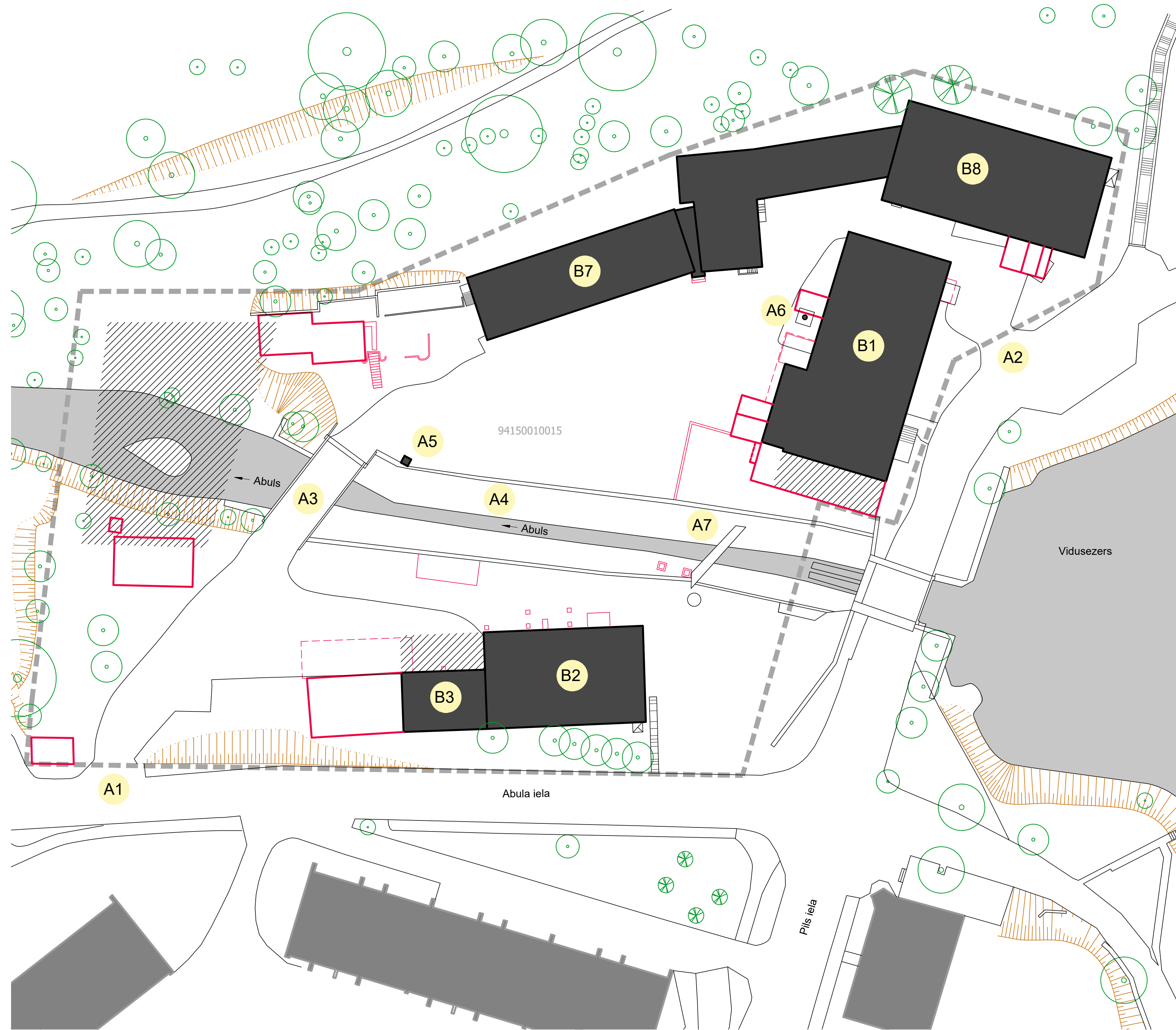
Veikto ieguldījumu potenciāls **finansiālai ilgtspējai**, kuru nodrošina integrēti pasākumi, kuru pamatā ir visaptveroša un saskaņota pieeja/vajadzību analīze, **apvienojot infrastruktūras un cilvēkresursu kapacitāti attīstošus pasākumus.**

Kvartāls kā kultūras objekts, kas piedāvā piekļuvi kultūras pakalpojumiem, tostarp piekļuvi tiešsaistē.

03

Kā mēs tur nokļūsim?

Apbūve



APBŪVES ANALĪZE

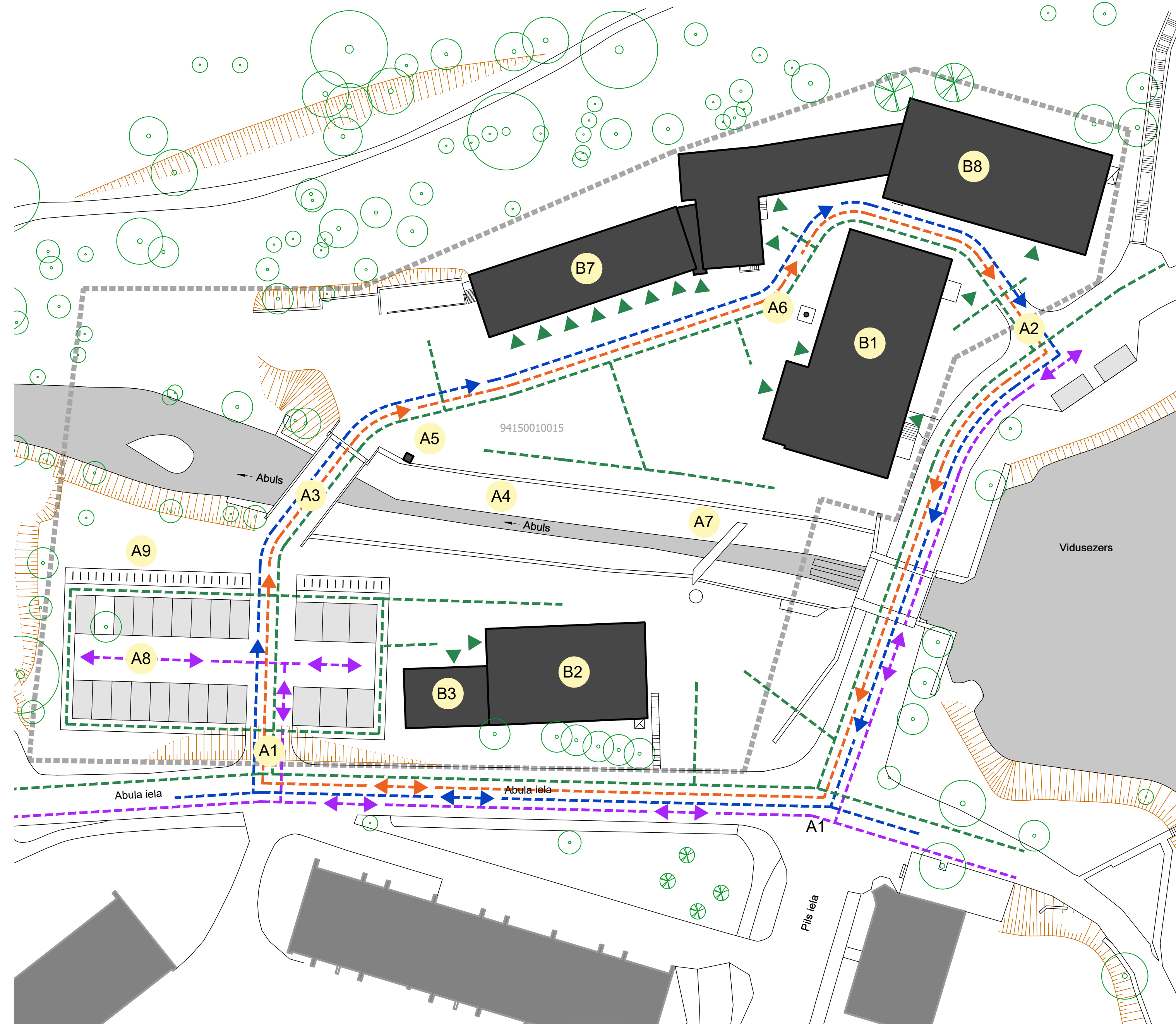
APZĪMĒJUMI

- zemesgabala robeža
- saglabājamās ēkas
- demontējamās ēkas
- /// perspektīvā apbūves teritorija
- apkārtējās ēkas

EKSPLIKĀCIJA

- A1 esoša iebrauktuve
- A2 esoša iebrauktuve
- A3 esošs tilts
- A4 esošs kanāls
- A5 esošs tornis
- A6 esošs skurstenis
- A7 esošs komunikāciju kanāls
- B1 esoša ēka (lit. 001)
- B2 esoša ēka (lit. 002)
- B3 esoša ēka (lit. 003)
- B7 esoša ēka (lit. 007)
- B8 esoša ēka (lit. 008)

Plūsmas



PLŪSMU ANALĪZE

APZĪMĒJUMI

- zemesgabala robeža
- saglabājamās ēkas
- apkārtējās ēkas
- apmeklētāju auto plūsma
- piegādes auto plūsma
- ugunsdzēsības transporta plūsma
- gājēju plūsma
- ▼ esoša ieeja ēka
- ||||| velonovietnes
- autostāvvietas

EKSPLIKĀCIJA

- A1 iespējamā iebrauktuve
- A2 iespējamā iebrauktuve
- A3 esošs tilts
- A4 esošs kanāls
- A5 esošs tornis
- A6 esošs skurstenis
- A7 esošs komunikāciju kanāls
- A8 iespējamā autostāvvietā
- A9 iespējamā velonovietne
- B1 esoša ēka (lit. 001)
- B2 esoša ēka (lit. 002)
- B3 esoša ēka (lit. 003)
- B7 esoša ēka (lit. 007)
- B8 esoša ēka (lit. 008)

Apsaimniekošana

TELPU APSAIMNIEKOŠANAS ANALĪZE

APZĪMĒJUMI

----- zemesgabala robeža

▼ ieejas

● pašvaldības
apsaimniekotās telpas

B1 cokolstāvā 170.0 m²

B1 1. stāvā 360.2 m²

B1 2. stāvā 384.9 m²

B2 1. stāvā 57.0 m²

B3 1. stāvā 219.5 m²

kopā 1191.6 m²

● Trnieku
apsaimniekotās telpas

B7 1. stāvā 203.5 m²

B7 2. stāvā 214.1 m²

B8 1. stāvā 491.8 m²

B8 2. stāvā 481.8 m²

kopā 1391.2 m²



Potenciālās funkcijas

Pašvaldības

1. Bibliotēka ar papildfunkcijām - B1, B2
2. Sociālās telpas - mūžizglītība, pieredzes apmaiņa - jauniešu un senioru centrs kopā
3. Bērnu telpas - izīrējamās (pulciņš, skoliņa), publiskas (pie bibliotēkas)
4. Inovāciju/viedrades telpa (prototipēšanas darbnīca)
5. Pieredzes telpa tūrisma piesaistei kā galamērķa dizains (var atrasties un būt integrēts gan ārtelpā, gan iekštelpā ap 50 m²) (tēmas var būt visdažādākās - vietas stāsts, rūpniecības stāsts, personības, vēsture utt.)

Mikro un mazo uzņēmēju darbībai

1. Kafējnīca, restorāns, konditorija
2. Biroju telpas mikro un mazajiem uzņēmumiem
3. Tirdzniecības un uzņēmējdarbības telpas mikro un mazajiem uzņēmumiem
4. Bērniem

Funkcijas

FUNKCIONĀLO GRUPU IZVIETOJUMA ANALĪZE



APZĪMĒJUMI

- bibliotēkas telpu grupa**
 - bibliotēkas krājums
 - bērnu un pieaugušo nodaļas
 - saimniecības lietu maiņas punkts
 - semināru / sapulču telpa
 - kopstrādes biroju telpas
 - klusās lasītavas
 - audio / video / datorspēju telpa
 - bērnu rotaļu telpa
- sociālo telpu grupa**
 - jauniešu centrs
 - mūžizglītības centrs
 - semināru / sapulču telpa
 - izstāžu / koncertu telpa
 - vasarasskolu / darbnīcu / pulciņu telpa
 - kopstrādes biroju telpas
- izīrējamo telpu grupa**
 - biroju telpas mikro un mazajiem uzņēmumiem
 - tirdzniecības un uzņēmējdarbības telpas mikro un mazajiem uzņēmumiem
 - bērnu centrs
 - tirdziņš
- ēdināšanas telpu grupa**
 - restorāns
 - demokrātiska ēstuve
 - pop-up restorāni

Kārtas

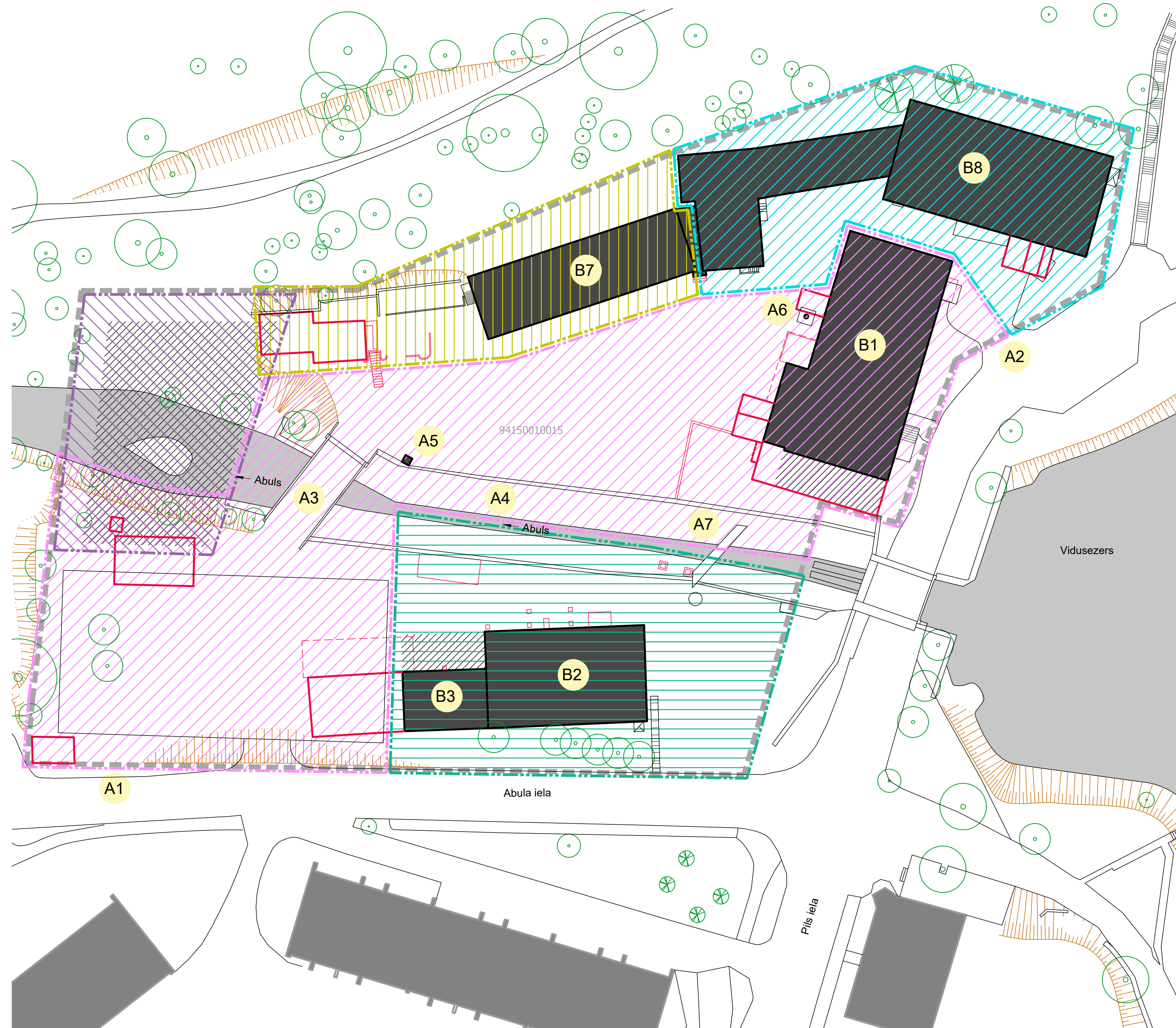
BŪVNICĪBAS KĀRTU IZBŪVES SHĒMA

APZĪMĒJUMI

- zemesgabala robeža
- saglabājamās ēkas
- demontējamās ēkas
- perspektīvā apbūves teritorija
- apkārtējās ēkas
- 1.kārtas robeža
- 2.kārtas robeža
- 3.kārtas robeža
- 4.kārtas robeža
- 5.kārtas robeža

EKSPLIKĀCIJA

- A1 esoša iebrauktuve
- A2 esoša iebrauktuve
- A3 esošs tilts
- A4 esošs kanāls
- A5 esošs tornis
- A6 esošs skurstenis
- A7 esošs komunikāciju kanāls
- B1 esoša ēka (lit. 001)
- B2 esoša ēka (lit. 002)
- B3 esoša ēka (lit. 003)
- B7 esoša ēka (lit. 007)
- B8 esoša ēka (lit. 008)



Kapacitāte

Dati:

Kopējā teritorijas platība 8183.1 m²

Kopējā ēku telpu platība 2582.8 m²

Pašvaldības funkcijām 1191.6 m²

Izīrēšanai 1391.2 m²

Plānotie soļi

Līdz 2021. gada nogalei sagatavots projektēšanas uzdevums, izsludināts iepirkums par būvprojekta izstrādi.

Būvprojektu plānots sadalīt kārtās, lai realizācijai būtu iespējams piesaistīt dažādus finansējuma avotus

Līdz 2023. gada nogalei (jeb 2 gadi) būvprojekta izstrāde, sabiedriskā apspriešana, būvprojekta ekspertīze

Līdz 2024. gada jūnijam, izsludināts iepirkums pirmajiem būvdarbiem, vienai vai vairākām kārtām.

Pirmās ēkas nodotas ekspluatācijā 2025 - 2026. gadā.

Nākāmās ēkas pabeigtas pilnā apjomā - 2030. gadā

Starpposms

Divi gadi līdz būvniecībai

Ārtelpas ekspozīcijas, izzinošas

Ārtelpas ekskursijas

Aplikācija vietas stāsta izzināšanai

Īslaicīgi vides projekti

Darbnīcas, notikumi

Jautājumi

Ingūna Elere, dizainere

Dagnija Balode, dizaina menedžments

Ieva Skadiņa, arhitekta

www.h2e.lv

facebook.com/h2e.lv

instagram.com/designstudioh2e